



การประชุมระดมความคิดเห็น

การพัฒนาคู่มือการประเมินสิ่งแวดล้อมระดับยุทธศาสตร์เชิงประยุกต์ เพื่อการวางแผนด้านทรัพยากรน้ำ ครั้งที่ 1



วันศุกร์ที่ 31 มีนาคม 2566 ณ ห้องประชุมปรีนซ์ บอลรูม 3 โรงแรมปรีนซ์พาเลซ มหานคร
กรุงเทพมหานคร

รศ. ดร.วันเพ็ญ วิโรจนกูฏ
หัวหน้าโครงการฯ

โครงสร้างคู่มือ

บทที่ 1 บทนำ

ที่มาและความสำคัญ วัตถุประสงค์
ขอบเขตของการประยุกต์ใช้ กลุ่มเป้าหมาย
โครงสร้างของคู่มือ

บทที่ 3 กระบวนการวางแผน

ด้านทรัพยากรน้ำด้วย SEA

ขั้นตอนของกระบวนการ SEA เชิงประยุกต์
เพื่อการวางแผนด้านทรัพยากรน้ำ ครอบคลุม
วิธีการดำเนินงานและการมีส่วนร่วม
พร้อมตัวอย่างประกอบเพื่อความเข้าใจที่ชัดเจน

บทที่ 2 การวางแผนด้านทรัพยากรน้ำ

ขั้นตอนการจัดทำแผนด้านทรัพยากรน้ำแบบบูรณาการ
การประเมินสิ่งแวดล้อมระดับยุทธศาสตร์

บทที่ 4 บทสรุป

สรุปสาระสำคัญของคู่มือ SEA เชิงประยุกต์
เพื่อการวางแผนด้านทรัพยากรด้านน้ำและ
ข้อควรคำนึงในการใช้คู่มือ SEA เชิงประยุกต์
เพื่อการวางแผนด้านทรัพยากรน้ำ



บทที่ 1

บทนำ

- 1.1 ที่มาและความสำคัญ
- 1.2 วัตถุประสงค์
- 1.3 ขอบเขตของการประยุกต์ใช้
- 1.4 กลุ่มเป้าหมาย
- 1.5 โครงสร้างของคู่มือ

บทที่ 1 บทนำ

1.1 ที่มาและความสำคัญ

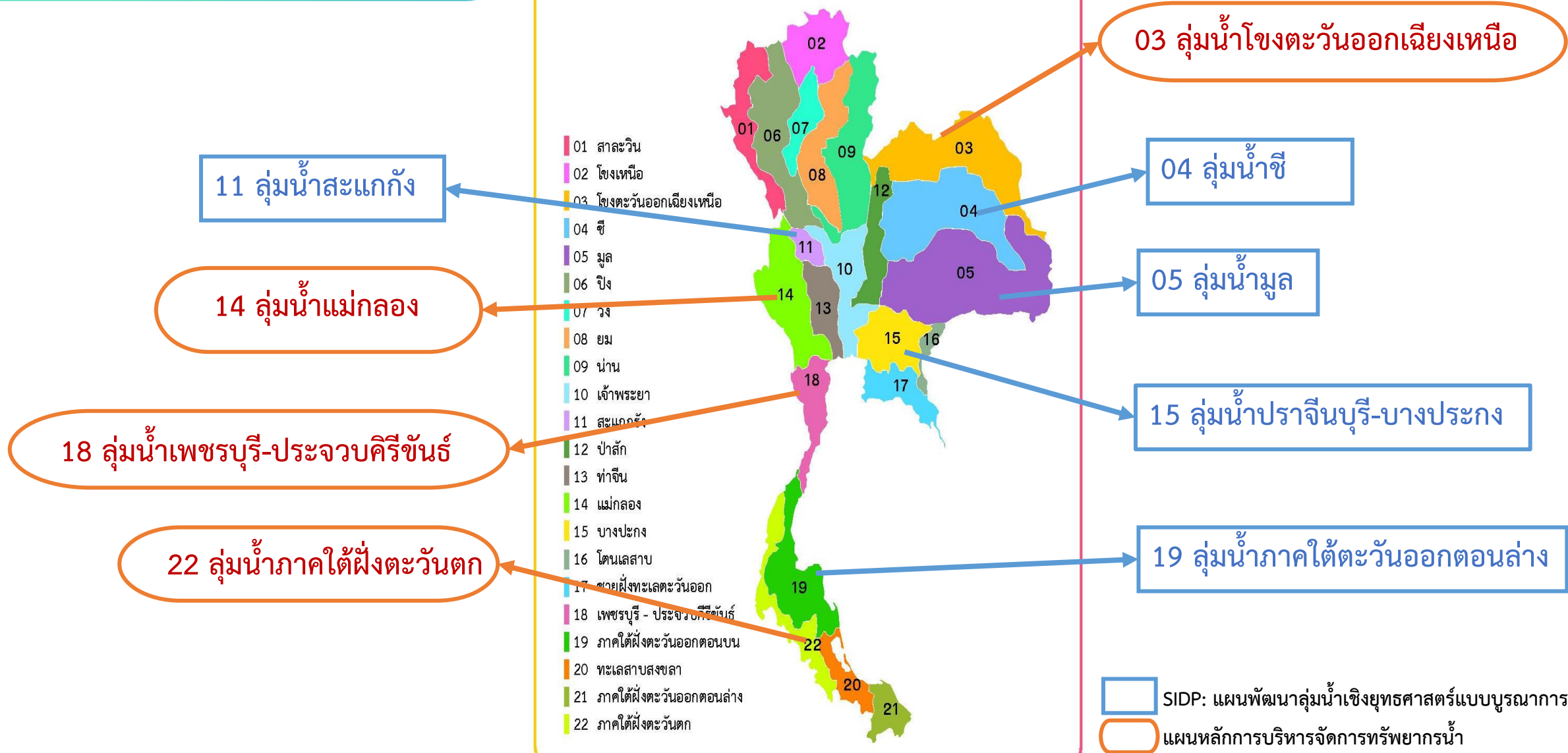
การประเมินสิ่งแวดล้อมระดับยุทธศาสตร์ (Strategic Environmental Assessment: SEA)

หมายถึง เครื่องมือที่ใช้ในการสนับสนุนกระบวนการตัดสินใจในการวางแผน โดยคำนึงถึงปัจจัยด้านเศรษฐกิจ สังคม และสิ่งแวดล้อม อย่างสมดุล โดยให้ความสำคัญกับการมีส่วนร่วมของทุกภาคส่วนที่เกี่ยวข้อง เพื่อนำไปสู่การพัฒนาที่ยั่งยืน (กพย., 66)

บทที่ 1 บทนำ

1.1 ที่มาและความสำคัญ

ค.ร.ม. เห็นชอบร่างพระราชกฤษฎีกากำหนดลุ่มน้ำ พ.ศ.
ที่สำนักงานคณะกรรมการกฤษฎีกาตรวจพิจารณาแล้ว
ตามที่สำนักงานทรัพยากรน้ำแห่งชาติเสนอ และให้ดำเนินการต่อไปได้
(8 ก.ค.63)



1.1 ที่มาและความสำคัญ

SEA 2562: SIDP

04 ลุ่มน้ำชี 05 ลุ่มน้ำมูล 11 ลุ่มน้ำสะแกกรัง

15 ลุ่มน้ำปราจีนบุรี-บางปะกง

21 ลุ่มน้ำภาคใต้ฝั่งตะวันออก

SEA 2563: แผนหลักการ
บริหารจัดการทรัพยากรน้ำ

18 ลุ่มน้ำเพชรบุรี-ประจวบคีรีขันธ์

22 ลุ่มน้ำภาคใต้ฝั่งตะวันตก

SEA 2564 - 2565:
แผนหลักการบริหาร
จัดการทรัพยากรน้ำ

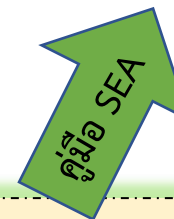
03 ลุ่มน้ำโขง

ตะวันออกเฉียงเหนือ

14 ลุ่มน้ำแม่กลอง

SEA 2566:
แผนหลักการ
บริหารจัดการ
ทรัพยากรน้ำ

ลุ่มน้ำที่เหลื่อ



ข้อเสนอแนะจากการทบทวนการถอดบทเรียน

➤ ต้องการวิธีการที่เฉพาะเจาะจงที่ตอบสนองผลที่ต้องการในขั้นตอนของกระบวนการ SEA

■ การกำหนดตัวชี้วัด ข้อมูลฐาน การพัฒนาทางเลือกและการประเมินทางเลือกที่มีรากฐานมาจากการระบุและประเมินยุทธศาสตร์ วิธีการติดตามและประเมินผล

■ SEA เป็น Strategic Base มากกว่า Impact Base

■ การวางแผนทรัพยากรน้ำตอบสนองบริบทเชิงสังคมของพื้นที่ได้ โดยใช้กระบวนการมีส่วนร่วมอย่างเข้มข้น: การวิเคราะห์ผู้มีส่วนได้เสีย วิธีการมีส่วนร่วมที่เหมาะสมกับสาระที่ต้องการ สำหรับภาคส่วนต่าง ๆ คือภาครัฐ ภาคเอกชน ภาคประชาชน ฯลฯ

➤ SEA ที่มีการมีส่วนร่วมเป็นกลไกสำคัญในกระบวนการสามารถช่วยได้อย่างมากในการจัดทำ SEA สำหรับแผนทรัพยากรน้ำ ด้วยวิธีการที่มีประสิทธิภาพให้ได้ผลที่ตรงตามเป้าหมายการพัฒนาของลุ่มน้ำนั้น ๆ

บทที่ 1 บทนำ

1.2 วัตถุประสงค์ของคู่มือ

1

เพื่อให้มีแนวทางในการวางแผนด้านทรัพยากรน้ำ ด้วยกระบวนการ SEA โดยแสดงขั้นตอน กระบวนการ เทคนิคและวิธีการต่าง ๆ ที่ชัดเจน ให้นำหน่วยงานสามารถนำไปประยุกต์ให้เหมาะสมกับการจัดทำแผนด้านทรัพยากรน้ำในแต่ละบริบทของพื้นที่

2

เพื่อสนับสนุนหน่วยงานด้านทรัพยากรน้ำ ในการนำ SEA ไปใช้ในการจัดทำแผน ได้อย่างมีประสิทธิภาพ ถูกต้องและสอดคล้องกับแนวทางการประเมินสิ่งแวดล้อมระดับยุทธศาสตร์ ที่ สศช. จัดทำขึ้น และนำไปสู่การพัฒนาที่ยั่งยืน

บทที่ 1 บทนำ

1.3 ขอบเขตของการประยุกต์ใช้คู่มือ

❖ เหมาะสำหรับการวางแผนด้านทรัพยากรน้ำ

- หน่วยงานเจ้าของแผนตามภารกิจและกฎหมายที่เกี่ยวข้องโดยมีหน่วยงานเจ้าของแผน คือ สำนักงานทรัพยากรน้ำแห่งชาติ กรมชลประทาน กรมทรัพยากรน้ำ กรมทรัพยากรน้ำบาดาล
- สถาบันวิชาการ องค์กรและผู้สนใจ

❖ สามารถปรับประยุกต์นำหลักการและแนวทางการจัดทำ SEA ที่นำเสนอในคู่มือฉบับนี้ ในการจัดทำนโยบาย แผน ตลอดจนแผนงานเกี่ยวกับทรัพยากรน้ำ เพื่อให้แผนและแผนงานตั้งแต่ต้นทางสอดคล้องกับแผนด้านทรัพยากรน้ำในระดับพื้นที่ ที่มุ่งเน้นการพัฒนาที่ยั่งยืน สอดคล้องกับบริบทเฉพาะด้านเศรษฐกิจ สังคม และสิ่งแวดล้อมของแต่ละพื้นที่วางแผนด้านทรัพยากรน้ำด้วยการมีส่วนร่วม

บทที่ 1 บทนำ

1.4 กลุ่มเป้าหมาย

หน่วยงาน
เจ้าของแผน



- สำนักงานเลขานุการของคณะกรรมการทรัพยากรน้ำแห่งชาติ
- สำนักงานทรัพยากรน้ำแห่งชาติภาค 1-4
- กรมชลประทาน
- กรมทรัพยากรน้ำ
- กรมทรัพยากรน้ำบาดาล
- คณะกรรมการลุ่มน้ำ

หน่วยงาน
ภาครัฐ
ที่เกี่ยวข้อง



- หน่วยงานภาครัฐที่เกี่ยวข้องกับการจัดทำแผนด้านทรัพยากรน้ำในฐานะที่ดูแลรักษาฐานทรัพยากรที่มีความเชื่อมโยงกับทรัพยากร ได้แก่ กรมอุทยานแห่งชาติ สัตว์ป่าและพันธุ์พืช กรมป่าไม้ กรมพัฒนาที่ดิน
- หน่วยงานภาครัฐที่มีส่วนสนับสนุนให้การจัดการทรัพยากรน้ำเป็นไปอย่างมีประสิทธิภาพ ได้แก่ กรมควบคุมมลพิษ กรมพัฒนาที่ดิน กรมส่งเสริมการเกษตร กรมโรงงานอุตสาหกรรม
- องค์กรปกครองส่วนท้องถิ่น สามารถประยุกต์ใช้คู่มือฯ ในการจัดทำแผน แผนงาน บริหารจัดการทรัพยากรน้ำตามภารกิจ

บทที่ 1 บทนำ

1.4 กลุ่มเป้าหมาย



เป็นที่ปรึกษาในการจัดทำ SEA ของแผนด้านทรัพยากรน้ำของหน่วยงานเจ้าของแผน



สามารถประยุกต์ใช้คู่มือฯ ในการพิจารณา กำกับและติดตามการจัดทำแผนด้วย SEA ตามหลักและมาตรฐานวิชาการ



สามารถประยุกต์ใช้คู่มือฯ ในการวางแผนและการดำเนินงานตามภารกิจ เช่น สถาบันการศึกษาที่ดำเนินงานในเชิงวิชาการเกี่ยวกับการศึกษาวิจัยที่เกี่ยวข้อง หรือการประยุกต์ใช้คู่มือฯ ประกอบการพัฒนาความรู้ความเข้าใจของผู้มีส่วนได้เสีย ให้มีความพร้อมสำหรับการมีส่วนร่วมในกระบวนการ SEA และการขับเคลื่อนแผนสู่การปฏิบัติ

บทที่ 2

การวางแผนด้านทรัพยากรน้ำ

- 2.1 ขั้นตอนการจัดทำแผนด้าน
ทรัพยากรน้ำแบบบูรณาการ
- 2.2 การประเมินสิ่งแวดล้อมระดับ
ยุทธศาสตร์

บทที่ 2 แผนด้านทรัพยากรน้ำ

2.1 ขั้นตอนการจัดทำแผนด้านทรัพยากรน้ำ

แผนยุทธศาสตร์ด้านทรัพยากรน้ำ



สำนักงานทรัพยากรน้ำแห่งชาติ



กรมชลประทาน

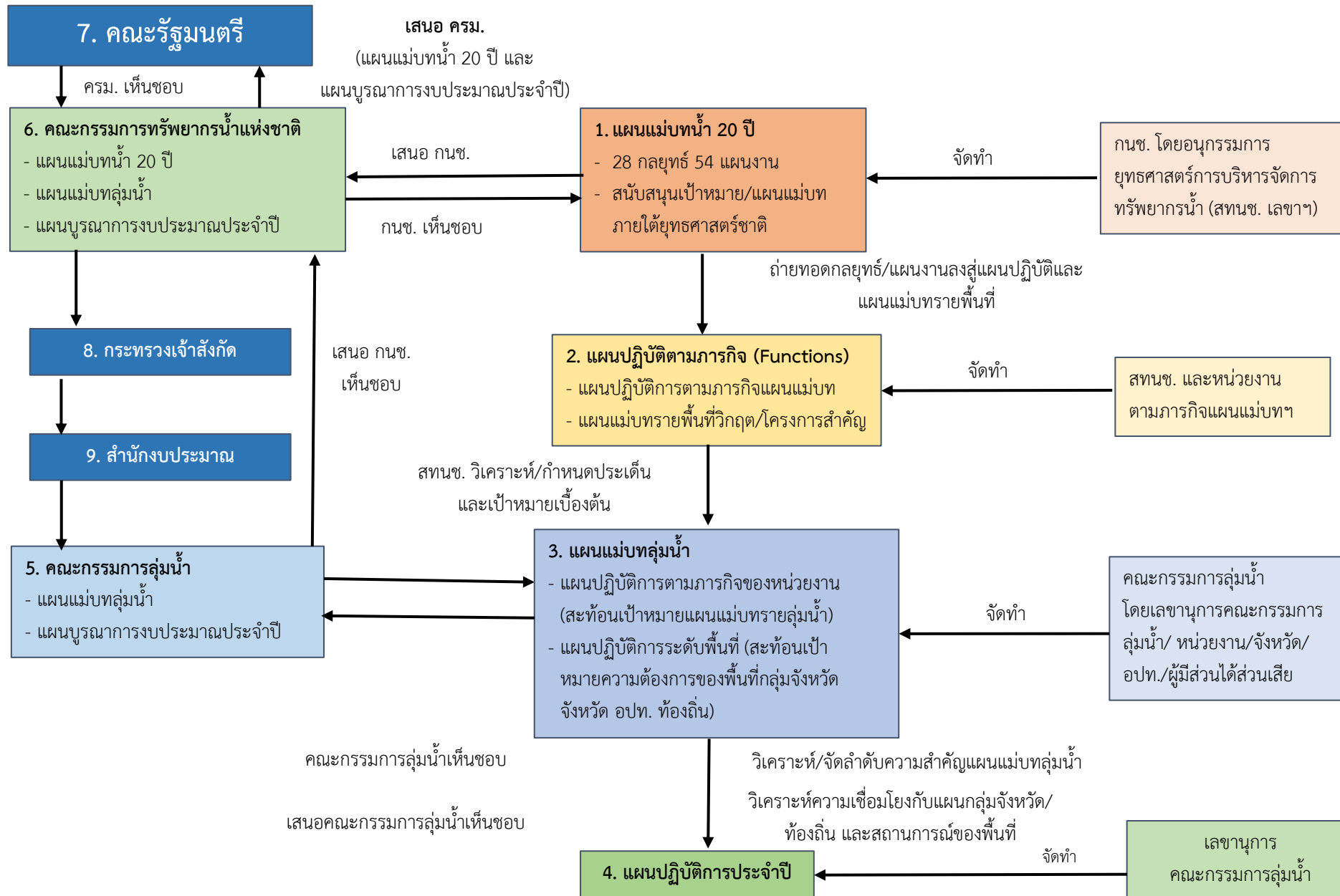


กรมทรัพยากรน้ำ



กรมทรัพยากรน้ำบาดาล

การขับเคลื่อนแผนแม่บททรัพยากรน้ำ 20 ปี



บทที่ 2 การวางแผนด้านทรัพยากรน้ำ

การจัดการทรัพยากรน้ำ

การจัดการทรัพยากรน้ำ

เมื่อประยุกต์ใช้โดยหน่วยงานเจ้าของแผนด้านทรัพยากรน้ำ

1

วิเคราะห์การบูรณาการกับหน่วยงานที่เกี่ยวข้องทั้งด้านปริมาณ คุณภาพ ระบบนิเวศ องค์กร และผู้ใช้น้ำ ฯลฯ การบูรณาการข้ามสาขาวิชาที่เกี่ยวข้องในระบบนิเวศ เช่น ดิน น้ำ ป่าไม้ ปริมาณน้ำ คุณภาพน้ำ และการใช้น้ำ

2

การมีส่วนร่วมทั้งระดับส่วนกลาง ระดับภูมิภาค-ระดับพื้นที่ และในระดับพื้นที่เดียวกัน

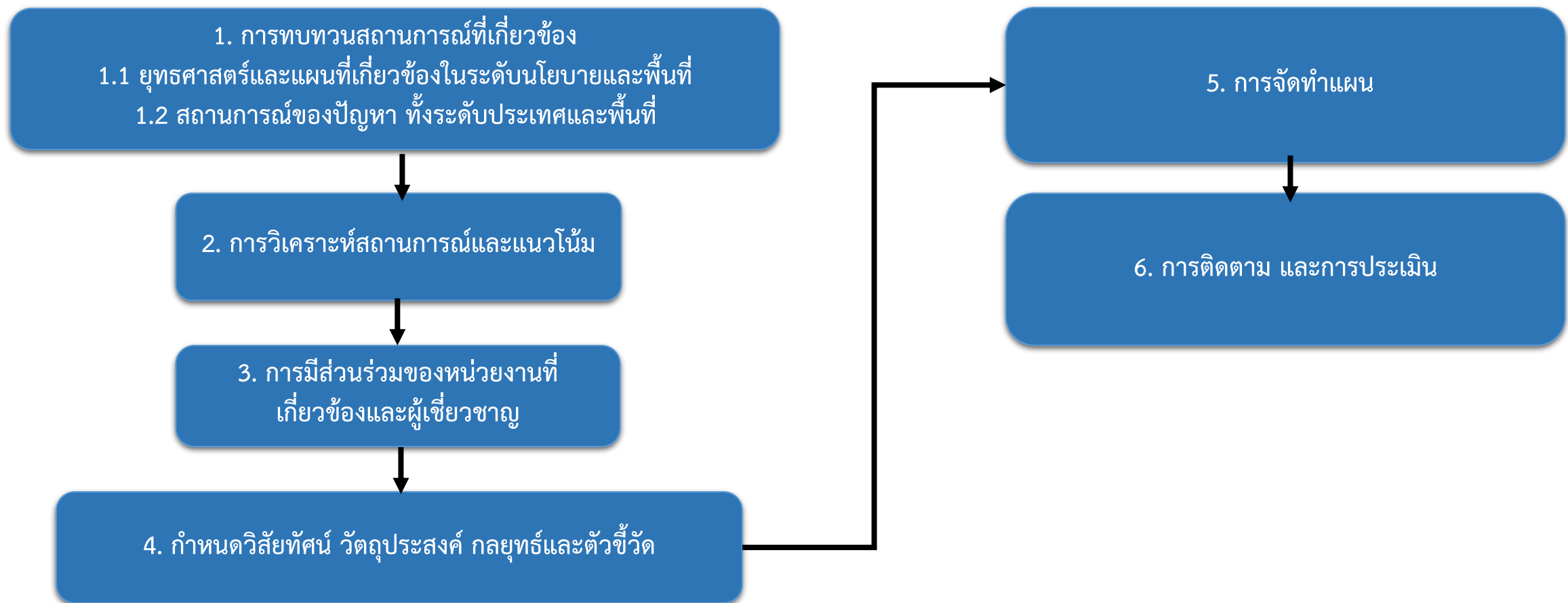
3

หลักที่มีค่านิยมร่วมกันคือ ความมีประสิทธิภาพด้านเศรษฐศาสตร์ ความเสมอภาคทางสังคม ความยั่งยืนสิ่งแวดล้อม

บทที่ 2 การวางแผนด้านทรัพยากรน้ำ

ขั้นตอนการวางแผนทรัพยากรน้ำ

การวางแผนด้านทรัพยากรน้ำโดย



บทที่ 2 การวางแผนด้านทรัพยากรน้ำ

2.2 การประเมินสิ่งแวดล้อมระดับยุทธศาสตร์



บทบาทของ SEA จะทำให้เกิดผลสัมฤทธิ์ในการวางแผนด้านทรัพยากรน้ำ

1

สามารถบูรณาการในขั้นตอนการวางแผนด้านทรัพยากรน้ำ ได้อย่างดี และช่วยเติมเต็มข้อมูลในขั้นตอนการวางแผนด้านทรัพยากรน้ำ

2

SEA ช่วยให้การดำเนินการเป็นไปตามเป้าหมายด้านสิ่งแวดล้อมที่ยั่งยืน ในขั้นตอนการวางแผนและสนับสนุนการตัดสินใจเชิงยุทธศาสตร์ในระดับแผน ด้วยการรวมขั้นตอนการประเมินทางเลือกไว้ในกระบวนการวางแผนที่มุ่งเน้นวัตถุประสงค์เพื่อการพัฒนาที่ยั่งยืน และทางเลือกที่เหมาะสมพร้อมมาตรการเพื่อความยั่งยืน

3

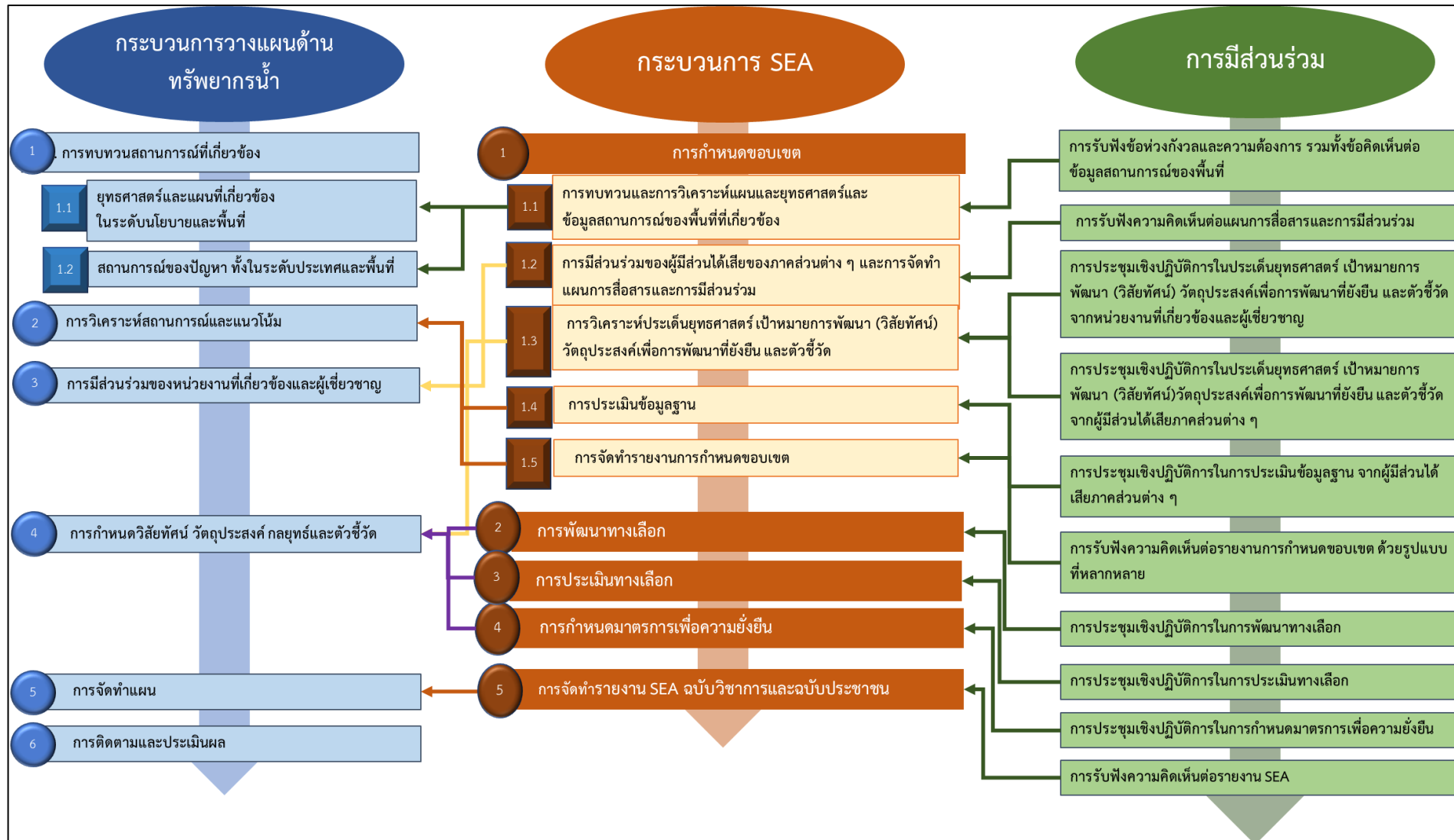
SEA เป็นเครื่องมือที่สำคัญในการวางแผนที่สอดคล้องกับบริบทของพื้นที่นำไปสู่เป้าหมายการพัฒนา รวมทั้งการแก้ปัญหาที่ยั่งยืนของการพัฒนาด้วยกระบวนการมีส่วนร่วมในทุกขั้นตอนโดยวิธีการที่เหมาะสมกับขั้นตอนนั้น ๆ

บทที่ 3

กระบวนการวางแผน ด้านทรัพยากรน้ำด้วย SEA

- 3.1 ขั้นตอนของกระบวนการ SEA
เพื่อการวางแผนด้านทรัพยากรน้ำ
- 3.2 วิธีดำเนินการในขั้นตอนของ SEA
เชิงประยุกต์ เพื่อการวางแผนด้านทรัพยากรน้ำ
- 3.3 สรุปการบูรณาการผล SEA
ในกระบวนการวางแผนด้านทรัพยากรน้ำ

3.1 ขั้นตอนของกระบวนการ SEA เพื่อการวางแผนด้านทรัพยากรน้ำ



3.2 วิธีดำเนินการในขั้นตอนของ SEA

เชิงประยุกต์เพื่อการวางแผนด้านทรัพยากรน้ำ

3.2.1 การกลั่นกรอง

3.2.2 การกำหนดขอบเขต

3.2.3 การพัฒนาทางเลือก

3.2.4 การประเมินทางเลือก

3.2.5 การกำหนดมาตรการเพื่อความยั่งยืน

3.2.6 การรายงานผล SEA

3.2.1 การกลั่นกรอง

เกณฑ์ในการพิจารณารายชื่อของแผนที่ควรทำ SEA

1. อาจก่อให้เกิดผลกระทบสะสมที่เกินขีดความสามารถในการรองรับการพัฒนาทรัพยากรน้ำ
2. อาจก่อให้เกิดผลกระทบเชิงพื้นที่ ซึ่งข้ามเขตการปกครองระดับกลุ่มจังหวัดและจังหวัด
3. อาจก่อให้เกิดความเสี่ยงต่อสุขภาพ สิ่งแวดล้อมและความเป็นอยู่ของประชาชนในพื้นที่กว้างขวาง
4. อาจก่อให้เกิดผลกระทบในขอบเขตพื้นที่ที่ใหญ่กว่าโครงการใดโครงการหนึ่งเท่านั้น หรือผลกระทบนั้นส่งผลเชื่อมโยงไปสู่การพัฒนาด้านอื่น ๆ ด้วย
5. อยู่ในพื้นที่ซึ่งมีความเปราะบางของสภาพธรรมชาติ เป็นพื้นที่มรดกทางวัฒนธรรม และ/หรือทรัพยากรธรรมชาติและสิ่งแวดล้อม
6. อาจก่อให้เกิดผลกระทบต่อพื้นที่หรือภูมิภาค ซึ่งได้รับการยอมรับว่ามีความสำคัญระดับชาติและระหว่างประเทศ

3.2.2 การกำหนดขอบเขต

การกำหนดขอบเขตของ SEA เพื่อการวางแผนด้านทรัพยากรน้ำประกอบด้วย

- 1) การทบทวนและวิเคราะห์แผนและยุทธศาสตร์ และข้อมูลที่เกี่ยวข้อง และการระบุประเด็นสำคัญในการจัดทำ SEA
- 2) การวิเคราะห์ผู้มีส่วนได้เสียและการจัดทำแผนการสื่อสาร และ การมีส่วนร่วม การวิเคราะห์ประเด็นยุทธศาสตร์ เป้าหมายการพัฒนา วัตถุประสงค์เพื่อการพัฒนาที่ยั่งยืน และตัวชี้วัด
- 3) การพัฒนาทางเลือก
- 4) การประเมินทางเลือก
- 5) มาตรการเพื่อความยั่งยืน
- 6) การจัดทำและเสนอรายงานการกำหนดขอบเขต

3.2.2 การกำหนดขอบเขต

1) การทบทวนและวิเคราะห์แผนและยุทธศาสตร์ และข้อมูลที่เกี่ยวข้องและการระบุประเด็นสำคัญในการจัดทำ SEA

1. การทบทวนและวิเคราะห์แผนและยุทธศาสตร์ และข้อมูลที่เกี่ยวข้อง

- (1) ยุทธศาสตร์ชาติระยะ 20 ปี
- (2) แผนแม่บทภายใต้ยุทธศาสตร์ชาติ ฉบับที่ 19 การบริหารจัดการน้ำทั้งระบบ
- (3) แผนการปฏิรูปประเทศ (ด้านทรัพยากรธรรมชาติและสิ่งแวดล้อม)
- (4) แผนพัฒนาเศรษฐกิจและสังคมแห่งชาติ
- (5) แผนแม่บททรัพยากรน้ำ 20 ปี
- (6) แผนตามภารกิจของหน่วยงาน (สะท้อนเป้าหมายแผนแม่บทรายกลุ่มน้ำ)
- (7) แผนตามภารกิจของหน่วยงาน (สะท้อนเป้าหมายความต้องการของพื้นที่)
- (8) ข้อตกลงความร่วมมือระหว่างประเทศที่เกี่ยวข้อง

วิเคราะห์ความเชื่อมโยงและช่องว่างของการพัฒนาของนโยบาย และแผนในระดับต่าง ๆ เพื่อใช้ในการกำหนดแนวทางการพัฒนาของแผนด้านทรัพยากรน้ำให้มีความสอดคล้องกัน

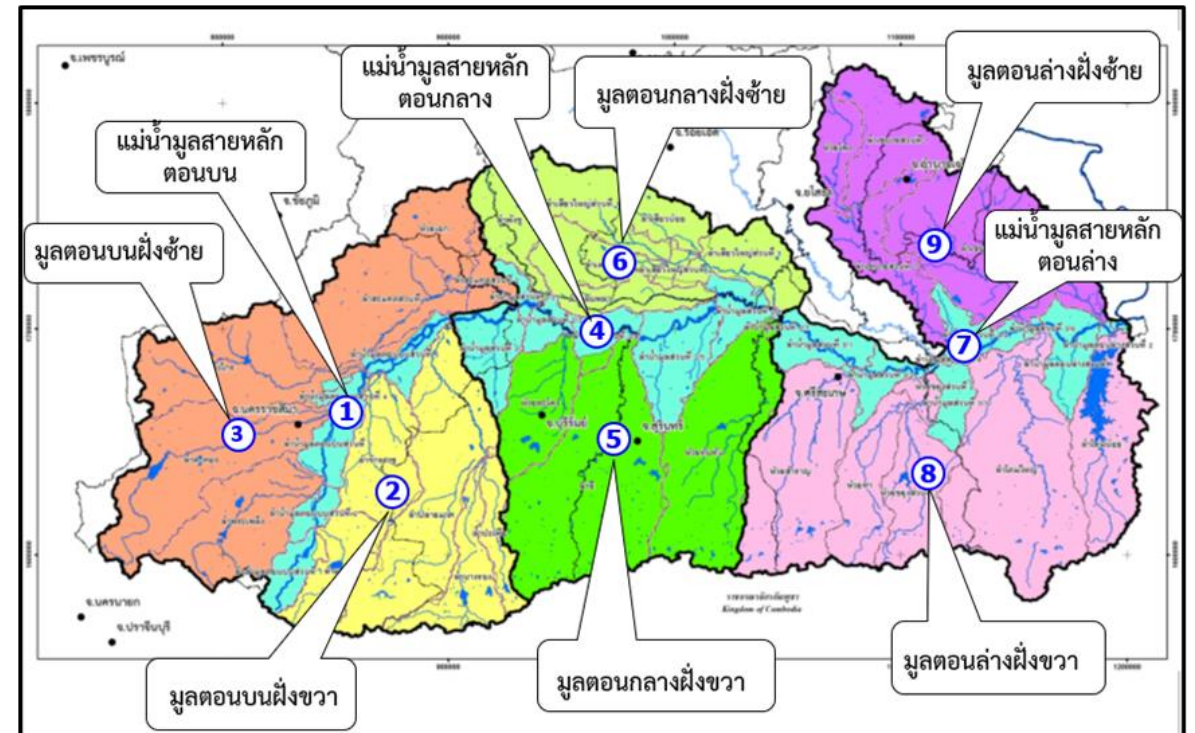
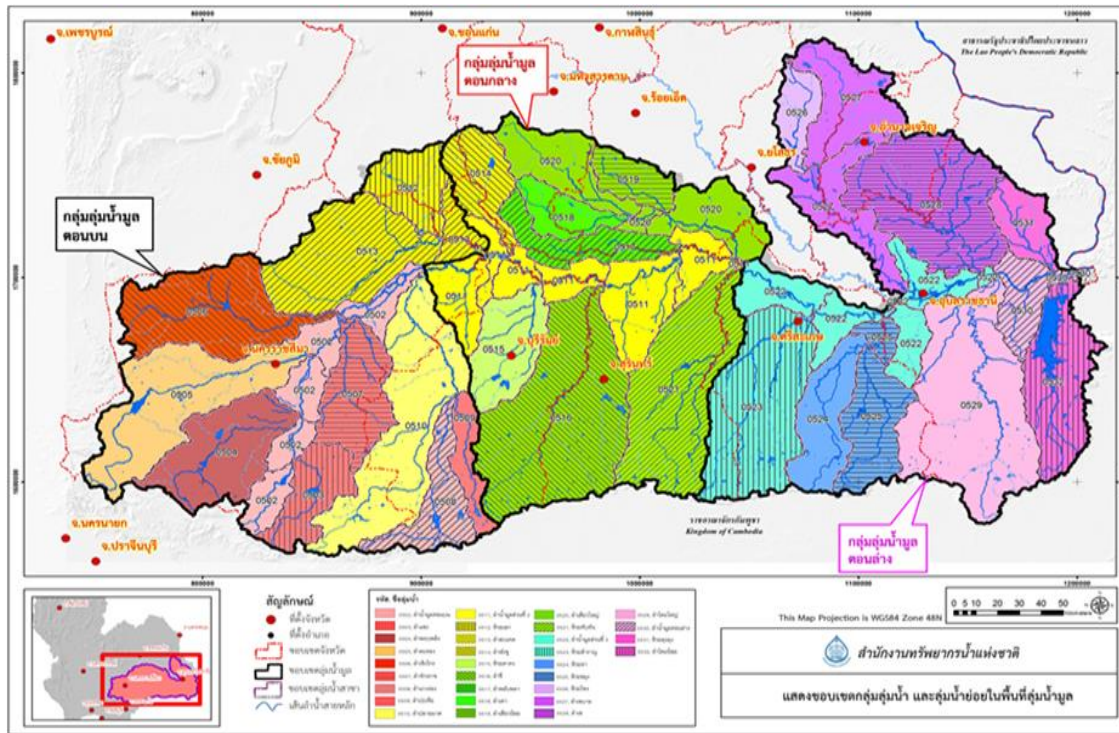
2. การระบุประเด็นสำคัญในการจัดทำ SEA

1. การกำหนดขอบเขตเชิงพื้นที่ พื้นที่เป้าหมายนั้น ๆ ควรมีขอบเขตที่แน่นอนสามารถตรวจสอบสภาพพื้นที่ได้ชัดเจน ทั้งสภาพปัญหาและศักยภาพของพื้นที่
2. การกำหนดขอบเขตเชิงเวลา สำหรับการศึกษวิเคราะห์ประเด็นที่มีข้อมูลย้อนหลังเพียงพอ เพื่อวิเคราะห์แนวโน้มการเปลี่ยนแปลง ใช้คาดการณ์ในอนาคตได้

3.2.2 การกำหนดขอบเขต

1) การทบทวนและวิเคราะห์แผนและยุทธศาสตร์ และข้อมูลที่เกี่ยวข้องและการระบุประเด็นสำคัญในการจัดทำ SEA

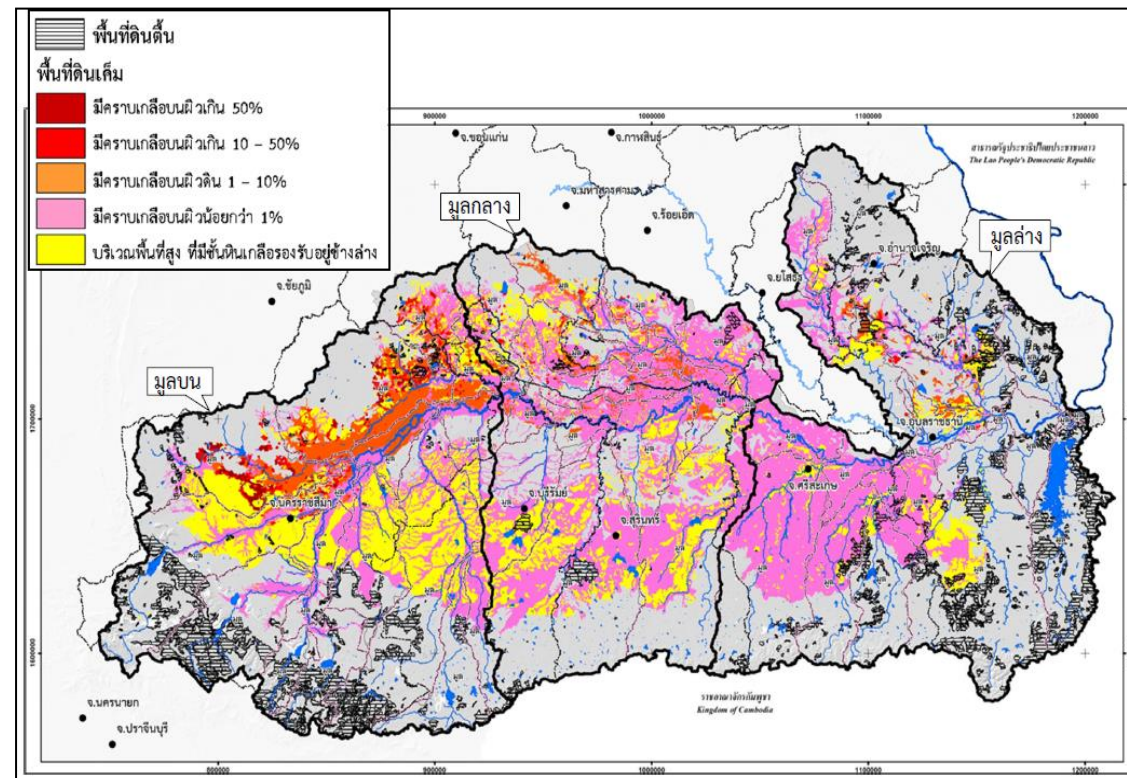
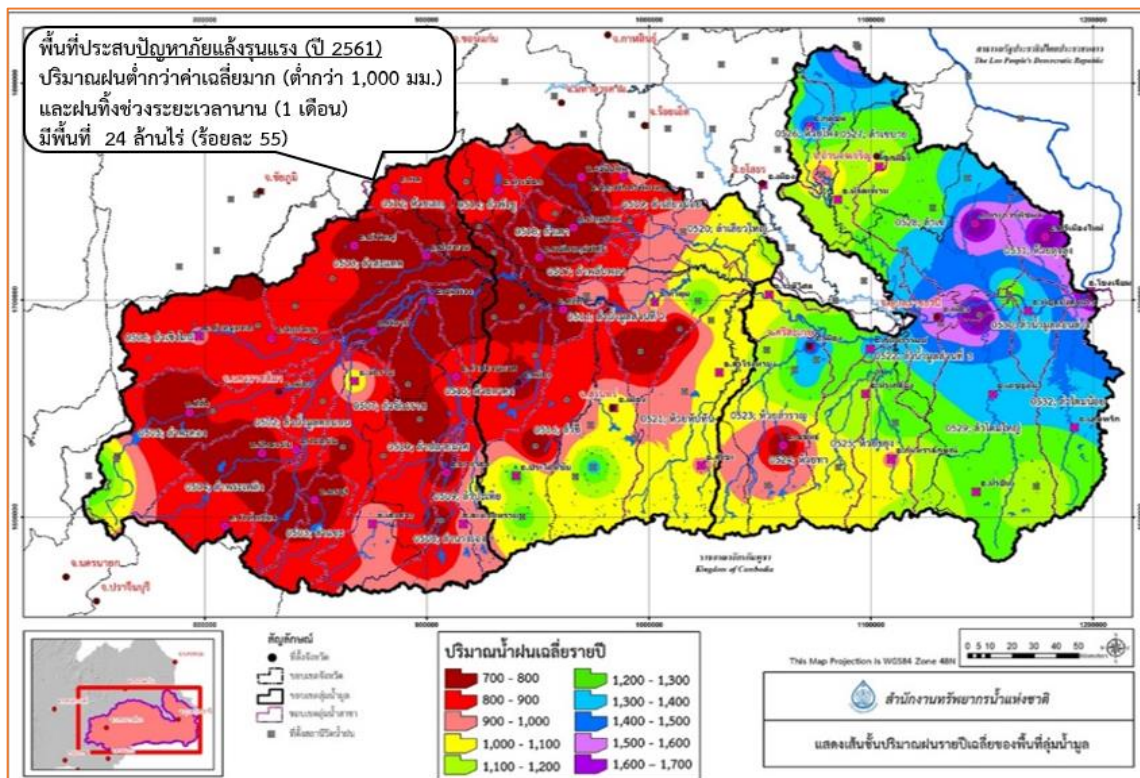
ตัวอย่าง การกำหนดขอบเขตเชิงพื้นที่



3.2.2 การกำหนดขอบเขต

1) การทบทวนและวิเคราะห์แผนและยุทธศาสตร์ และข้อมูลที่เกี่ยวข้องและการระบุประเด็นสำคัญในการจัดทำ SEA

ตัวอย่าง การแสดงข้อมูลเชิงพื้นที่ด้วยระบบสารสนเทศภูมิศาสตร์ GIS



3.2.2 การกำหนดขอบเขต

2) การวิเคราะห์ผู้มีส่วนได้เสียและการจัดทำแผนการสื่อสารและการมีส่วนร่วม

2.1 การการระบุผู้มีส่วนได้เสีย

- **ผู้มีส่วนได้เสียโดยตรง (Primary Stakeholder)** บุคคลหรือกลุ่มบุคคล สถาบัน และองค์กร ผู้ได้รับผลกระทบโดยตรง ทั้งทางบวกและผลกระทบทางลบ
- **ผู้มีส่วนได้เสียรอง (Secondary Stakeholder)** บุคคลหรือกลุ่มบุคคล หน่วยงาน สถาบัน และองค์กร ที่เกี่ยวข้อง และได้รับผลกระทบทั้งทางบวกและทางลบจากแผนด้านทรัพยากรน้ำ โดยอาจเกี่ยวข้องในลักษณะเป็นหน่วยงานที่ผู้มีหน้าที่ขับเคลื่อนแผนในเชิงปฏิบัติ
- **ผู้มีส่วนได้เสียหลัก (Key Stakeholder)** ผู้มีความสำคัญหรือมีบทบาทและอำนาจหน้าที่ที่ส่งผลโดยตรงต่อความสำเร็จของการขับเคลื่อนแผนด้านทรัพยากรน้ำ

2.2

การวิเคราะห์บทบาทและความเกี่ยวข้องของผู้มีส่วนได้เสียกับการจัดทำแผนด้านทรัพยากรน้ำ

- **มิติอิทธิพลต่อความสำเร็จของแผน** ผู้มีส่วนได้เสียนั้นมีหน้าที่และความรับผิดชอบที่เกี่ยวข้องอย่างไร และระดับใดในการจัดการทรัพยากรน้ำด้านต่าง ๆ ในพื้นที่และขอบเขตตามแผนด้านทรัพยากรน้ำ
- **มิติผลประโยชน์** มีส่วนได้เสียนั้นได้รับผลประโยชน์หรือเสียผลประโยชน์จากการพัฒนาตามแผนด้านทรัพยากรน้ำอย่างไร และประเด็นผลประโยชน์นั้นมีความเกี่ยวข้องต่อผู้มีส่วนได้เสียอย่างไร

3.2.2 การกำหนดขอบเขต

2) การวิเคราะห์ผู้มีส่วนได้เสียและการจัดทำแผนการสื่อสารและการมีส่วนร่วม

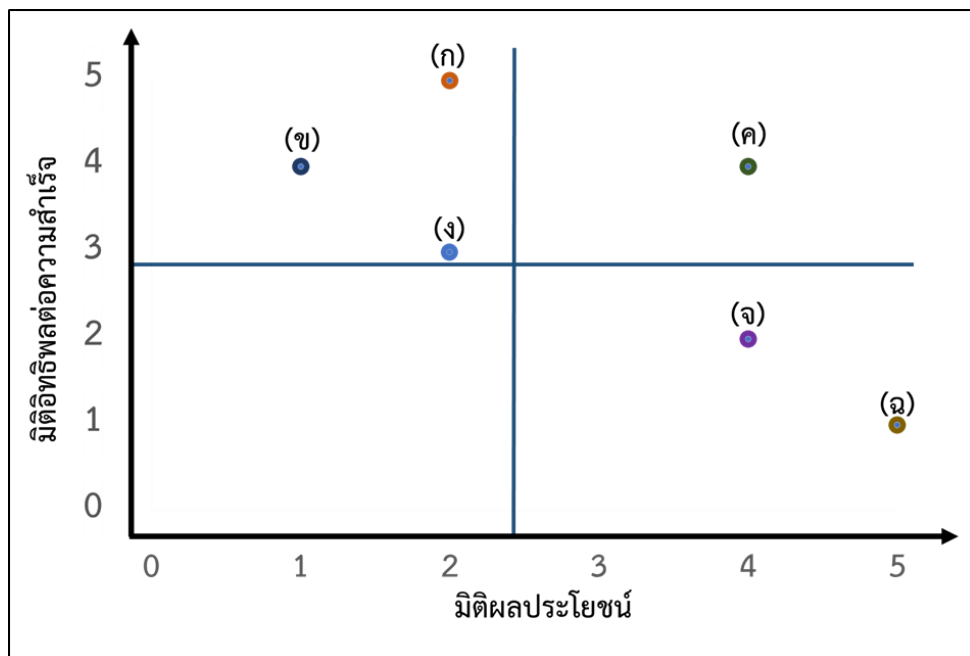
การจัดลำดับความสำคัญของผู้มีส่วนได้เสีย

ระดับ ความสำคัญ	มิติอิทธิพลต่อความสำเร็จ	มิติผลประโยชน์
5	มีอิทธิพลต่อความสำเร็จของแผนเชิงพื้นที่ในระดับสูงสุด	ได้รับหรือเสียผลประโยชน์จากแผนในระดับสูงสุด
4	มีอิทธิพลต่อความสำเร็จของแผนเชิงพื้นที่ในระดับสูง	ได้รับหรือเสียผลประโยชน์จากแผนในระดับสูง
3	มีอิทธิพลต่อความสำเร็จของแผนเชิงพื้นที่ในระดับปานกลาง	ได้รับหรือเสียผลประโยชน์จากแผนในระดับปานกลาง
2	มีอิทธิพลต่อความสำเร็จของแผนเชิงพื้นที่ในระดับน้อย	ได้รับหรือเสียผลประโยชน์จากแผนในระดับน้อย
1	มีอิทธิพลต่อความสำเร็จของแผนเชิงพื้นที่ในระดับน้อยที่สุด	ได้รับหรือเสียผลประโยชน์จากแผนในระดับน้อยที่สุด
0	ไม่มีอิทธิพลต่อความสำเร็จ	ไม่ได้รับหรือไม่เสียผลประโยชน์จากแผน

3.2.2 การกำหนดขอบเขต

2) การวิเคราะห์ผู้มีส่วนได้เสียและการจัดทำแผนการสื่อสารและการมีส่วนร่วม

ตัวอย่าง วิธีการจัดลำดับความสำคัญของผู้มีส่วนได้เสียในการขับเคลื่อนแผนด้านทรัพยากรน้ำ

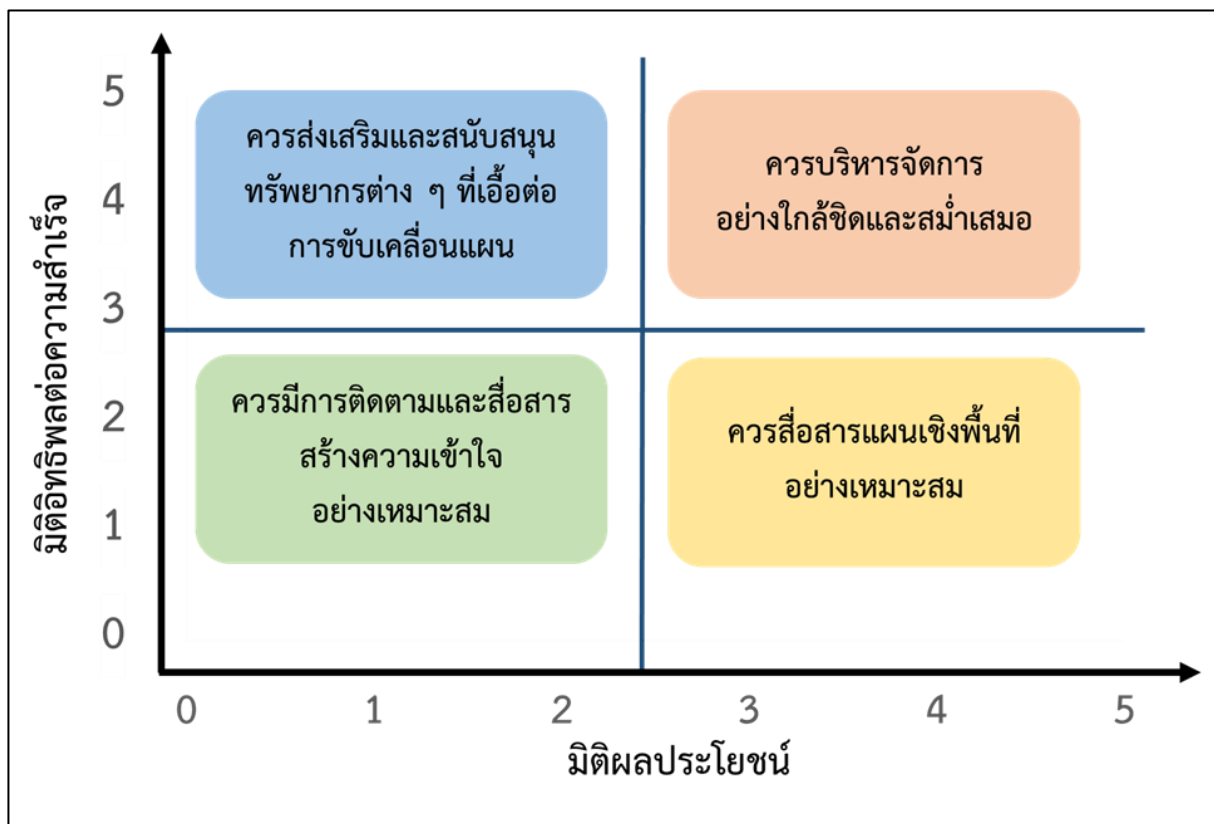


ผู้มีส่วนได้เสีย	ระดับความสำคัญ		ความหมาย
	มิติอิทธิพลต่อความสำเร็จ	มิติผลประโยชน์	
ก	5	2	ผู้มีส่วนได้เสีย นาย ก มีอิทธิพลต่อความสำเร็จในระดับสูงสุด และเป็นผู้ที่อาจจะได้รับหรือเสียประโยชน์ในระดับน้อย
ข	4	1	ผู้มีส่วนได้เสีย นาย ข มีอิทธิพลต่อความสำเร็จในระดับสูง แต่ได้รับประโยชน์หรือเสียประโยชน์ในระดับน้อยที่สุด
ค	4	4	ผู้มีส่วนได้เสีย นาย ค มีอิทธิพลต่อความสำเร็จในระดับสูงสุด และอาจจะได้รับหรือเสียประโยชน์ในระดับสูง
ง	3	2	ผู้มีส่วนได้เสีย นาง ง มีอิทธิพลต่อความสำเร็จในระดับปานกลางและอาจจะได้รับหรือเสียประโยชน์ในระดับน้อย
จ	2	4	ผู้มีส่วนได้เสีย นางสาว จ มีอิทธิพลต่อความสำเร็จในระดับน้อย แต่อาจจะได้รับหรือเสียประโยชน์ในระดับสูง
ฉ	1	5	ผู้มีส่วนได้เสีย นาย ฉ ไม่มีอิทธิพลต่อความสำเร็จ แต่อาจจะได้รับหรือเสียประโยชน์ในระดับสูงสุด

3.2.2 การกำหนดขอบเขต

2) การวิเคราะห์ผู้มีส่วนได้เสียและการจัดทำแผนการสื่อสารและการมีส่วนร่วม

ตัวอย่าง วิธีการจัดลำดับความสำคัญของผู้มีส่วนได้เสียในการขับเคลื่อนแผนด้านทรัพยากรน้ำ



“

ผลการจัดลำดับความสำคัญของ
ผู้มีส่วนได้เสียสามารถนำมา
กำหนดแนวทางการมีส่วนร่วม
สำหรับผู้มีส่วนได้เสีย

”

3.2.2 การกำหนดขอบเขต

2) การวิเคราะห์ผู้มีส่วนได้เสียและการจัดทำแผนการสื่อสารและการมีส่วนร่วม

ตัวอย่าง การจัดทำแผนการสื่อสารและการมีส่วนร่วม

1. การกลั่นกรอง (Screening)

1.1 การกลั่นกรองแผนที่ต้องจัดทำ SEA	<ul style="list-style-type: none"> - หน่วยงานเจ้าของแผน - หน่วยงานอำนวยความสะดวก ได้แก่ สททช. และ กระทรวงที่เกี่ยวข้อง - หน่วยงานปฏิบัติหลัก 	<ul style="list-style-type: none"> - การประชุมปรึกษาหารือ
1.2 การเตรียมจัดทำ SEA	<ul style="list-style-type: none"> - หน่วยงานเจ้าของแผน - หน่วยงานปฏิบัติหลัก 	<ul style="list-style-type: none"> - การประชุมปรึกษาหารือ - การจัดตั้งคณะกรรมการ/กลไกกำกับจัดทำ SEA - การฝึกอบรมเชิงปฏิบัติการเรื่องความรู้ด้านการจัดทำ SEA
	<ul style="list-style-type: none"> - ประชาชนที่มีภูมิลำเนาในพื้นที่และขอบเขตพื้นที่ศึกษา - ผู้แทนผู้ประกอบการและกลุ่มอาชีพ - หน่วยงานระดับจังหวัดและท้องถิ่น - ผู้แทนคณะกรรมการ กลุ่มและองค์กรด้านทรัพยากรน้ำ - นักการเมืองท้องถิ่น - สื่อมวลชน - ผู้นำชุมชน ผู้นำทางความคิด 	<ul style="list-style-type: none"> - การประชาสัมพันธ์สร้างการรับรู้เรื่องแผนการจัดทำ SEA
	<ul style="list-style-type: none"> - ผู้แทนกลุ่มองค์กรภาคประชาชน ภาคประชาสังคมอาสาสมัครด้านทรัพยากรน้ำ - ผู้แทนหน่วยงานระดับจังหวัดและท้องถิ่น 	<ul style="list-style-type: none"> - การฝึกอบรมเชิงปฏิบัติการเตรียมความพร้อมเพื่อการมีส่วนร่วมในการจัดทำแผนด้วย SEA

3.2.2 การกำหนดขอบเขต

2) การวิเคราะห์ผู้มีส่วนได้เสียและการจัดทำแผนการสื่อสารและการมีส่วนร่วม

ตัวอย่าง การจัดทำแผนการสื่อสารและการมีส่วนร่วม

2. การกำหนดขอบเขต

2.1 การทบทวนและวิเคราะห์นโยบาย แผน แผนงาน และข้อมูลที่เกี่ยวข้อง	<ul style="list-style-type: none"> ประชาชนที่มีภูมิลำเนาในพื้นที่และขอบเขตพื้นที่การศึกษา 	<ul style="list-style-type: none"> การสัมภาษณ์ด้วยแบบสอบถาม
	<ul style="list-style-type: none"> หน่วยงานเจ้าของแผน หน่วยงานปฏิบัติหลัก คณะกรรมการ กลุ่มและองค์กรด้านทรัพยากรน้ำ หน่วยงานระดับจังหวัดด้านทรัพยากรน้ำในขอบเขตพื้นที่ศึกษา 	<ul style="list-style-type: none"> การสัมภาษณ์รายบุคคล การสัมภาษณ์ด้วยแบบสอบถาม
	<ul style="list-style-type: none"> หน่วยงานเจ้าของแผน หน่วยงานปฏิบัติหลัก หน่วยงานที่เกี่ยวข้องในพื้นที่และขอบเขตพื้นที่ศึกษา คณะกรรมการ กลุ่ม องค์กรภาคประชาชน และประชาสังคมอาสาสมัครด้านทรัพยากรน้ำ นักวิชาการและสถาบันวิชาการ ผู้แทนผู้ประกอบการและกลุ่มอาชีพ ผู้นำชุมชนและผู้นำทางความคิด 	<ul style="list-style-type: none"> การประชุมเชิงปฏิบัติการ

3.2.2 การกำหนดขอบเขต

2) การวิเคราะห์ผู้มีส่วนได้เสียและการจัดทำแผนการสื่อสารและการมีส่วนร่วม

ตัวอย่าง การจัดทำแผนการสื่อสารและการมีส่วนร่วม

2. การกำหนดขอบเขต

<p>2.2 การวิเคราะห์ผู้มีส่วนได้เสียและจัดทำแผนการสื่อสารและการมีส่วนร่วม</p>	<ul style="list-style-type: none"> • ผู้นำชุมชนและผู้นำทางความคิด • หน่วยงานเจ้าของแผน • หน่วยงานปฏิบัติหลัก • นักวิชาการและสถาบันวิชาการ • ผู้แทนองค์กรภาคประชาสังคมอาสาสมัครด้านทรัพยากรน้ำ 	<ul style="list-style-type: none"> • การประชุมเชิงปฏิบัติการ
<p>2.3 การวิเคราะห์และกำหนดเป้าหมายการพัฒนา ประเด็นการพัฒนา วัตถุประสงค์ เพื่อการพัฒนาที่ยั่งยืน และตัวชี้วัด</p>	<ul style="list-style-type: none"> • หน่วยงานเจ้าของแผน • หน่วยงานปฏิบัติหลัก • หน่วยงานที่เกี่ยวข้องในพื้นที่และขอบเขตพื้นที่ศึกษา • คณะกรรมการ กลุ่ม องค์กรภาคประชาชน และประชาสังคมอาสาสมัครด้านทรัพยากรน้ำ • นักวิชาการและสถาบันวิชาการ • ผู้แทนผู้ประกอบการและกลุ่มอาชีพ • ผู้นำชุมชนและผู้นำทางความคิด 	<ul style="list-style-type: none"> • การประชุมเชิงปฏิบัติการ • การประชุมสัมมนาในกลุ่มย่อย

3.2.2 การกำหนดขอบเขต

2) การวิเคราะห์ผู้มีส่วนได้เสียและการจัดทำแผนการสื่อสารและการมีส่วนร่วม

ตัวอย่าง การจัดทำแผนการสื่อสารและการมีส่วนร่วม

2. การกำหนดขอบเขต

2.4 การประเมินข้อมูลฐาน	<ul style="list-style-type: none">• หน่วยงานเจ้าของแผน• หน่วยงานปฏิบัติหลัก• หน่วยงานที่เกี่ยวข้องในพื้นที่และขอบเขตพื้นที่ศึกษา• คณะกรรมการ กลุ่ม องค์กรภาคประชาชน และประชาสังคมอาสาสมัครด้านทรัพยากรน้ำ• นักวิชาการและสถาบันการศึกษาในพื้นที่ที่สนใจและมีบทบาท• ผู้แทนผู้ประกอบการและกลุ่มอาชีพ• ผู้นำชุมชนและผู้นำทางความคิด	<ul style="list-style-type: none">• การประชุมเชิงปฏิบัติการ• การสัมภาษณ์รายบุคคล
2.5 การรายงานการกำหนดขอบเขต	<ul style="list-style-type: none">• หน่วยงานเจ้าของแผน• หน่วยงานปฏิบัติหลัก• หน่วยงานที่เกี่ยวข้องในพื้นที่และขอบเขตพื้นที่ศึกษา• คณะกรรมการ กลุ่ม องค์กรภาคประชาชน และประชาสังคมอาสาสมัครด้านทรัพยากรน้ำ• นักวิชาการและสถาบันวิชาการในพื้นที่ที่สนใจและมีบทบาทด้านทรัพยากรน้ำ• ผู้แทนผู้ประกอบการและกลุ่มอาชีพ• ผู้นำชุมชนและผู้นำทางความคิด• สื่อมวลชน	<ul style="list-style-type: none">• ประชุมรับฟังความคิดเห็น• เผยแพร่รายงานผ่านสื่อสาธารณะผ่านช่องทาง Facebook หน่วยงาน และโครงการขับเคลื่อน SEA โดย สศช.: www.sea.nesdc.go.th

3.2.2 การกำหนดขอบเขต

2) การวิเคราะห์ผู้มีส่วนได้เสียและการจัดทำแผนการสื่อสารและการมีส่วนร่วม

ตัวอย่าง การจัดทำแผนการสื่อสารและการมีส่วนร่วม

3.การพัฒนาทางเลือก

3.1 การพัฒนาทางเลือก	<ul style="list-style-type: none">• หน่วยงานเจ้าของแผน• หน่วยงานปฏิบัติหลัก• หน่วยงานที่เกี่ยวข้องในพื้นที่และขอบเขตพื้นที่ศึกษา• คณะกรรมการ กลุ่ม องค์กรภาคประชาชน และประชาสังคมอาสาสมัครด้านทรัพยากรน้ำ• นักวิชาการและสถาบันวิชาการในพื้นที่ที่สนใจและมีบทบาทด้านทรัพยากรน้ำ• ผู้แทนผู้ประกอบการและกลุ่มอาชีพ• ผู้นำชุมชนและผู้นำทางความคิด	<ul style="list-style-type: none">• การประชุมเชิงปฏิบัติการ• การประชุมสัมภาษณ์กลุ่มย่อย
3.2 การประเมินทางเลือก	<ul style="list-style-type: none">• หน่วยงานเจ้าของแผน• หน่วยงานปฏิบัติหลัก• หน่วยงานที่เกี่ยวข้องในพื้นที่และขอบเขตพื้นที่ศึกษา• คณะกรรมการ กลุ่ม องค์กรภาคประชาชน และประชาสังคมอาสาสมัครด้านทรัพยากรน้ำ• นักวิชาการและสถาบันวิชาการในพื้นที่ที่สนใจและมีบทบาทด้านทรัพยากรน้ำ• ผู้แทนผู้ประกอบการและกลุ่มอาชีพ• ผู้นำชุมชนและผู้นำทางความคิด	<ul style="list-style-type: none">• การประชุมเชิงปฏิบัติการ• การประชุมสัมภาษณ์กลุ่มย่อย

3.2.2 การกำหนดขอบเขต

2) การวิเคราะห์ผู้มีส่วนได้เสียและการจัดทำแผนการสื่อสารและการมีส่วนร่วม

ตัวอย่าง การจัดทำแผนการสื่อสารและการมีส่วนร่วม

<p>4. การกำหนดมาตรการเพื่อความยั่งยืน</p>	<ul style="list-style-type: none"> • หน่วยงานเจ้าของแผน • หน่วยงานปฏิบัติหลัก • หน่วยงานที่เกี่ยวข้องในพื้นที่และขอบเขตพื้นที่ศึกษา • คณะกรรมการ กลุ่ม องค์กรภาคประชาชน และประชาสังคมอาสาสมัครด้านทรัพยากรน้ำ • นักวิชาการและสถาบันวิชาการในพื้นที่ที่สนใจและมีบทบาทด้านทรัพยากรน้ำ • ผู้แทนผู้ประกอบการและกลุ่มอาชีพ • ผู้นำชุมชนและผู้นำทางความคิด 	<ul style="list-style-type: none"> • การประชุมเชิงปฏิบัติการ • การประชุมสัมภาษณ์กลุ่มย่อย
<p>5. การจัดทำรายงาน SEA</p>	<ul style="list-style-type: none"> • หน่วยงานเจ้าของแผน • หน่วยงานปฏิบัติหลัก • หน่วยงานที่เกี่ยวข้องในพื้นที่และขอบเขตพื้นที่ศึกษา • คณะกรรมการ กลุ่ม องค์กรภาคประชาชน และประชาสังคมอาสาสมัครด้านทรัพยากรน้ำ • นักวิชาการและสถาบันวิชาการในพื้นที่ที่สนใจและมีบทบาทด้านทรัพยากรน้ำ • ผู้แทนผู้ประกอบการและกลุ่มอาชีพ • ผู้นำชุมชนและผู้นำทางความคิด • สื่อมวลชน 	<ul style="list-style-type: none"> • ประชุมรับฟังความคิดเห็น • เผยแพร่รายงานผ่านสื่อสาธารณะผ่านช่องทาง Facebook หน่วยงาน และโครงการขับเคลื่อน SEA โดย สศช.: www.sea.nesdc.go.th

3.2.2 การกำหนดขอบเขต

2) การวิเคราะห์ผู้มีส่วนได้เสียและการจัดทำแผนการสื่อสารและการมีส่วนร่วม

ตัวอย่าง การจัดทำแผนการสื่อสารและการมีส่วนร่วม

<p>6. การบูรณาการผลการจัดทำ SEA สู่แผนแผนงาน โครงการ และกิจกรรม</p>	<ul style="list-style-type: none"> • หน่วยงานเจ้าของแผน • หน่วยงานปฏิบัติหลัก • หน่วยงานที่เกี่ยวข้องในพื้นที่และขอบเขตพื้นที่ศึกษา • คณะกรรมการที่เกี่ยวข้อง 	<ul style="list-style-type: none"> • การประชุมปรึกษาหารือ
<p>7. การติดตามและประเมินผลแบบมีส่วนร่วม</p>	<ul style="list-style-type: none"> • หน่วยงานเจ้าของแผน • หน่วยงานปฏิบัติหลัก • หน่วยงานที่เกี่ยวข้องในพื้นที่และขอบเขตพื้นที่ศึกษา • คณะกรรมการ กลุ่ม องค์กรและเครือข่ายด้านทรัพยากรน้ำ • นักวิชาการและสถาบันวิชาการในพื้นที่ที่สนใจและมีบทบาทด้านทรัพยากรน้ำ • ผู้แทนผู้ประกอบการและกลุ่มอาชีพ • ผู้นำชุมชนและผู้นำทางความคิด 	<ul style="list-style-type: none"> • การประชุมรับฟังความคิดเห็น • การสัมภาษณ์โดยแบบสอบถาม • การสัมภาษณ์เชิงลึก

3.2.2 การกำหนดขอบเขต

3) การวิเคราะห์ประเด็นยุทธศาสตร์ เป้าหมายการพัฒนา วัตถุประสงค์เพื่อการพัฒนาที่ยั่งยืน และตัวชี้วัด

● การกำหนดเป้าหมายการพัฒนา

● การกำหนดกรอบทิศทางของการพัฒนา

เพื่อให้แผนการพัฒนานั้นมีจุดเน้นที่ชัดเจนว่าเป้าหมายสุดท้ายของการพัฒนานี้จะนำไปสู่อะไร

● การวิเคราะห์เพื่อจัดทำเป้าหมายการพัฒนาและแนวทางการพัฒนา

SWOT Analysis, TOWS Matrix, Pestel

● การวิเคราะห์ความสอดคล้องกับทิศทางการพัฒนาระดับภาค กลุ่มจังหวัด และจังหวัด

การทบทวนและวิเคราะห์ความสอดคล้องกับกรอบทิศทางการพัฒนาตามแผนพัฒนาของพื้นที่เป้าหมายที่ตั้งอยู่ทั้งในพื้นที่ลุ่มน้ำนั้น ๆ

● การกำหนดประเด็นยุทธศาสตร์

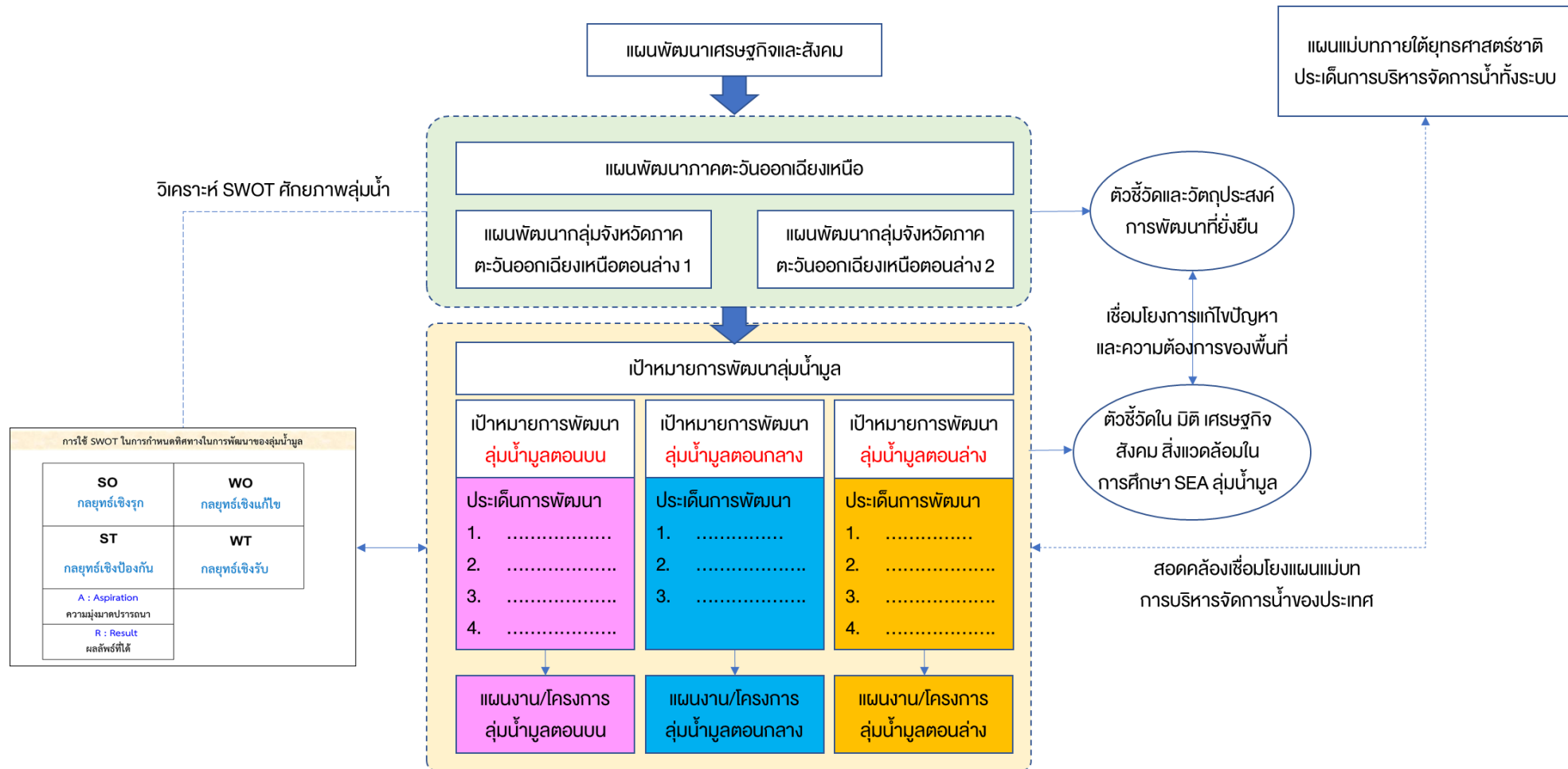
● การกำหนดวัตถุประสงค์เพื่อการพัฒนาที่ยั่งยืน

● การกำหนดตัวชี้วัด

3.2.2 การกำหนดขอบเขต

3) การวิเคราะห์ประเด็นยุทธศาสตร์ เป้าหมายการพัฒนา วัตถุประสงค์เพื่อการพัฒนาที่ยั่งยืน และตัวชี้วัด

ความเชื่อมโยงของการกำหนดวัตถุประสงค์เพื่อการพัฒนาที่ยั่งยืนและตัวชี้วัดในภาพรวม



3.2.2 การกำหนดขอบเขต

ตัวอย่าง ประเด็นยุทธศาสตร์

หัวข้อยุทธศาสตร์	ประเด็นยุทธศาสตร์	วัตถุประสงค์การพัฒนาที่ยั่งยืน	ตัวชี้วัด
ทรัพยากรน้ำ	<ol style="list-style-type: none"> 1. การจัดสรรน้ำที่เหมาะสมกับการพัฒนาเศรษฐกิจ BCG การท่องเที่ยว การค้าชายแดน 2. 	<ol style="list-style-type: none"> 1. เพื่อการจัดหาน้ำให้มีแหล่งน้ำใช้เพียงพอสำหรับการดำรงชีวิตและการพัฒนาด้านต่าง ๆ รวมทั้งรักษาระบบนิเวศ 2. 	<ol style="list-style-type: none"> 1. ปริมาณน้ำที่เพียงพอต่อการใช้ทุกภาคส่วน 2. ผลผลิตมวลรวมจังหวัด 3. ผลผลิตภาคการเกษตรเพิ่มขึ้น 4. การมีส่วนร่วมของชุมชนในการบริหารจัดการน้ำแบบบูรณาการ 5.
อุตสาหกรรม	<ol style="list-style-type: none"> 1. การพัฒนาอุตสาหกรรมชีวภาพ ในจังหวัดที่มีศักยภาพ ได้แก่ นครราชสีมา บุรีรัมย์ อุบลราชธานี 2. 	<ol style="list-style-type: none"> 1. เพื่อการพัฒนาเศรษฐกิจชีวภาพ หมุนเวียน-สีเขียว (Bio-Circular Green: BCG Economy) 2. 	<ol style="list-style-type: none"> 1. การเพิ่มผลิตภัณฑ์มวลรวมของจังหวัดด้วยอุตสาหกรรมชีวภาพ 2.

3.2.2 การกำหนดขอบเขต

ตัวอย่าง ประเด็นยุทธศาสตร์

หัวข้อยุทธศาสตร์	ประเด็นยุทธศาสตร์	วัตถุประสงค์การพัฒนาที่ยั่งยืน	ตัวชี้วัด
การเกษตร	1. การพัฒนาการเกษตรปลอดภัย และ เกษตรอินทรีย์ ในรูปแบบเกษตรอัจฉริยะ (Smart Organic Farm) 2.	1. เพื่อการพัฒนา แปรรูปผลผลิตเกษตรปลอดภัย และ อินทรีย์ โดยนวัตกรรม พร้อมการตลาดแบบครบวงจร 2.	1. ผลผลิตเกษตรปลอดภัยและเกษตรอินทรีย์ที่สร้างรายได้เพิ่มขึ้น 2.
การท่องเที่ยว	1. การพัฒนาการท่องเที่ยว ที่เป็น นวัตกรรมเชิงนิเวศ 2.	1. เพื่อพัฒนาการท่องเที่ยวที่เป็น นวัตกรรมที่ยั่งยืนโดยหลักการเชิงนิเวศ 2.	1. จำนวนสถานที่นวัตวิถีเชิงนิเวศเพิ่มขึ้น 2.
การค้าชายแดน	1. การค้าชายแดนแบบครบวงจร 2.	1. เพื่อการค้าชายแดนที่มี การบริการแบบครบวงจรด้วยระบบ AI & IT 2.	1. การค้าชายแดนที่มีระบบบริการแบบครบวงจร (เวลาที่ใช้ลดลง) 2.

3.2.2 การกำหนดขอบเขต

การกำหนดตัวชี้วัดสำหรับแผนด้านทรัพยากรน้ำ

การกำหนดตัวชี้วัดเพื่อใช้เป็นสิ่งที่บ่งชี้ถึงสภาพหรือสถานะของประเด็นยุทธศาสตร์ที่ได้กำหนดขึ้น ซึ่งอาจเป็นได้ทั้งตัวชี้วัดเชิงปริมาณหรือเชิงคุณภาพ และเป็นตัวชี้วัดโดยตรง (Direct) หรือ โดยอ้อม (Indirect) หรือตัวแทนตัวชี้วัด (Proxy Indicator) ได้ การคัดเลือกตัวชี้วัด มีข้อควรพิจารณา ดังนี้

- สอดคล้องกับประเด็นยุทธศาสตร์และวัตถุประสงค์เพื่อการพัฒนาที่ยั่งยืน
- ครอบคลุมทั้งด้านเศรษฐกิจ สังคม และสิ่งแวดล้อม
- เป็นไปได้ในทางปฏิบัติ และความพร้อมของข้อมูล
- สามารถติดตามตรวจสอบได้อย่างต่อเนื่อง ในระยะยาว
- ไม่ซับซ้อน แต่สามารถสะท้อนการเปลี่ยนแปลงได้อย่างแม่นยำ

3.2.2 การกำหนดขอบเขต

ตัวอย่าง ตัวชี้วัดในมิติเศรษฐกิจ สังคม และสิ่งแวดล้อม

มิติ	วัตถุประสงค์เพื่อการพัฒนาที่ยั่งยืน	ตัวชี้วัด
เศรษฐกิจ ประเด็นยุทธศาสตร์ 1. การจัดการทรัพยากรน้ำ แบบบูรณาการที่มั่นคง สำหรับกับการพัฒนา เศรษฐกิจ BCG รวมทั้ง การท่องเที่ยวและการค้า ชายแดน 2.	1. การจัดสรรน้ำที่เหมาะสมกับ การพัฒนาเศรษฐกิจ BCG การท่องเที่ยว การค้าชายแดน	1. ปริมาณน้ำต้นทุน
		2. พื้นที่รับประโยชน์
	2. การเพิ่ม GPP ของจังหวัดในพื้นที่ ลุ่มน้ำ 3.	1. Water Footprint ภาคการผลิต
		2.
		1. GPP ภาคอุตสาหกรรม
		2. GPP ภาคเกษตรกรรม
3.	1. GPP ภาคการท่องเที่ยว	
	2.	

3.2.2 การกำหนดขอบเขต

ตัวอย่าง ตัวชี้วัดในมิติเศรษฐกิจ สังคม และสิ่งแวดล้อม

มิติ	วัตถุประสงค์เพื่อการพัฒนาที่ยั่งยืน	ตัวชี้วัด
สังคม ประเด็นยุทธศาสตร์ 1. การจัดการทรัพยากรน้ำ อย่างเป็นธรรมเพื่อคุณภาพ ชีวิตที่ดี 2.	1. การลดปัญหาความยากจนด้วยการ ผลิตที่มั่นคง	1. รายได้ ต่อหัวที่เพิ่มขึ้น
		2. รายได้ต่อหัว ที่สูญเสียจากการเกิดภัยแล้ง/ น้ำท่วม
	2. การกระจายรายได้ที่เป็นธรรม	1. จำนวน SME หรือผู้ประกอบการ ในท้องถิ่น
		2. การใช้วัตถุดิบและแรงงานในท้องถิ่น
	3. มีความยุติธรรม	1. รายได้เพิ่มขึ้นของประชากรจากการพัฒนา
		2. จำนวนผู้ได้รับผลกระทบจากภัยพิบัติ ด้านน้ำ
	4. มีความเท่าเทียม	1. จำนวนกลุ่มจัดการน้ำโดยชุมชน
		2. การเข้าถึงข้อมูลการบริหารจัดการน้ำ
	5.	

3.2.2 การกำหนดขอบเขต

ตัวอย่าง ตัวชี้วัดในมิติเศรษฐกิจ สังคม และสิ่งแวดล้อม

มิติ	วัตถุประสงค์เพื่อการพัฒนาที่ยั่งยืน	ตัวชี้วัด
สิ่งแวดล้อม ประเด็นยุทธศาสตร์ 1. การใช้และอนุรักษ์ ทรัพยากรธรรมชาติและ สิ่งแวดล้อมแบบเศรษฐกิจ BCG 2.	1. การใช้ทรัพยากรอย่างยั่งยืน 2. การอนุรักษ์ทรัพยากรธรรมชาติ และ สิ่งแวดล้อม 3.	1. จำนวนพื้นที่เกษตรปลอดภัย (GAP) 2. ร้อยละของพื้นที่ป่าไม้ที่เปลี่ยนแปลง 3. พื้นที่ป่าเสื่อมสภาพที่ได้รับการฟื้นฟู
		1. ร้อยละของทางน้ำที่ได้รับการปรับปรุง ครอบคลุม - จำนวนสิ่งกีดขวางทางน้ำ - ระยะทางที่ได้รับการขุดลอก - จำนวนแก้มลิงที่พัฒนา 2.

3.2.2 การกำหนดขอบเขต

การประเมินข้อมูลฐาน

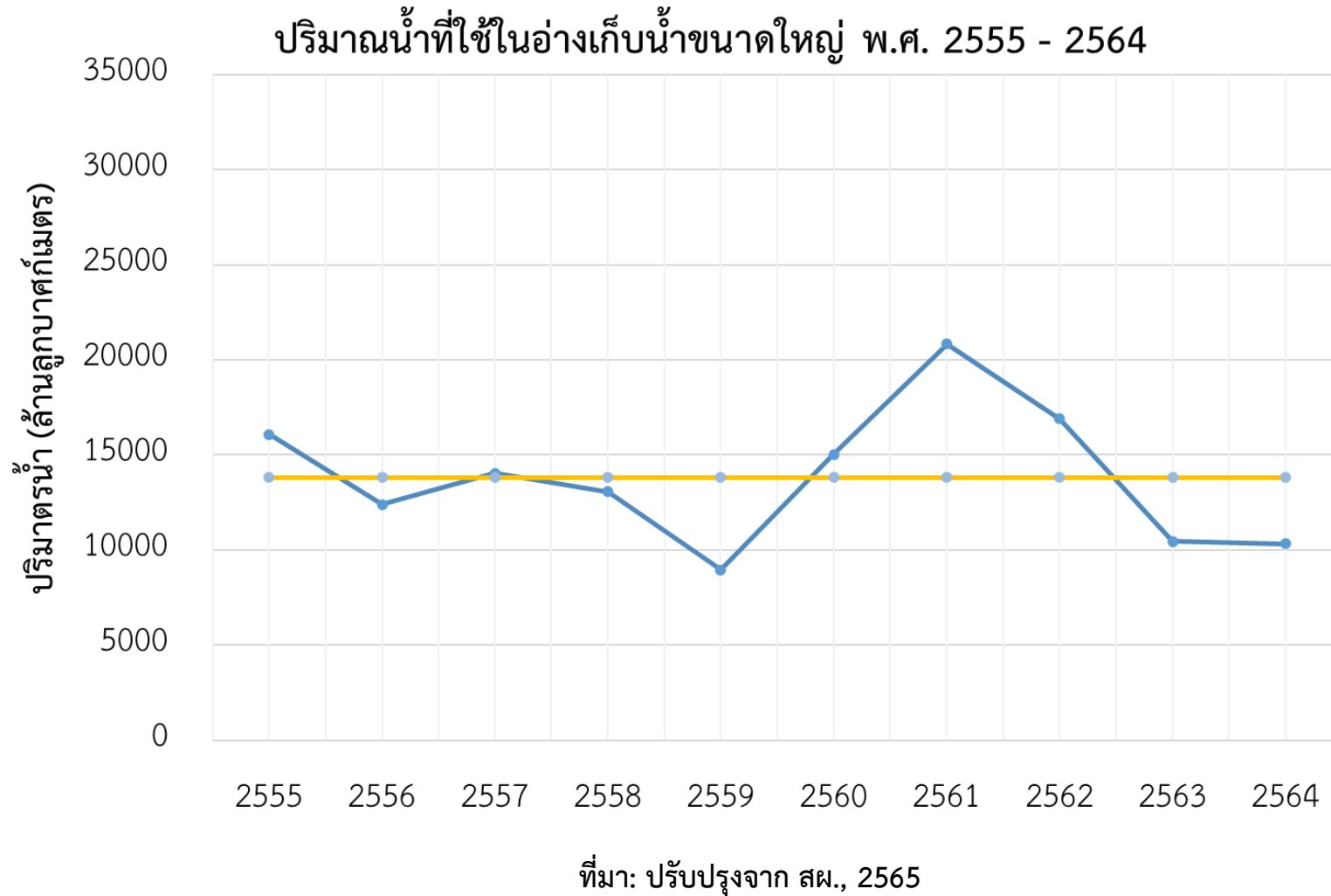
การประเมินข้อมูลฐานเป็นการทบทวนข้อมูลของตัวชี้วัดในประเด็นยุทธศาสตร์ตั้งแต่อดีตจนถึงปัจจุบัน ซึ่งต้องสอดคล้องกับช่วงเวลา ที่ระบุไว้ในขั้นตอนการระบุขอบเขตเชิงเวลา เพื่อวิเคราะห์แนวโน้ม การเปลี่ยนแปลงของตัวชี้วัดต่าง ๆ ในช่วงเวลาที่ผ่านมา (Trend Analysis) ผลลัพธ์ของการประเมินข้อมูลฐาน จะใช้เป็นสภาพตามปกติ เพื่อเป็นฐานเปรียบเทียบในการพัฒนาทางเลือกการบริหารจัดการทรัพยากรน้ำ รวมทั้งนำไปพิจารณาประกอบการประเมินทางเลือก

การคาดการณ์การเปลี่ยนแปลงในอนาคต (Trend Analysis and Extrapolation)

เป็นการคาดการณ์ถึงการเปลี่ยนแปลงในอนาคต จากแนวโน้มที่เกิดขึ้นในอดีตและปัจจุบัน โดยการใช้ข้อมูลจาก อดีตมาคาดการณ์ถึงแนวโน้มในอนาคต

3.2.2 การกำหนดขอบเขต

ตัวอย่าง การคาดการณ์การเปลี่ยนแปลงในอนาคต



3.2.3 การพัฒนาทางเลือก

แนวคิดการพัฒนาทางเลือกและการประเมินทางเลือก

ขั้นตอนสำคัญมาก : การบูรณาการมิติเศรษฐกิจ สังคม และสิ่งแวดล้อม เข้าสู่นโยบาย แผน และแผนงาน
: ทางเลือกที่พัฒนาขึ้น แสดงถึงความเป็นไปได้ในการพิจารณาตัดสินใจ อยู่บนฐานข้อมูลฐานที่
ครบถ้วน

การพัฒนาทางเลือก ยึดหลักการต้องกำหนดให้แต่ละทางเลือกมีลักษณะแตกต่างกันแต่มุ่งสู่การบรรลุภาพอนาคต
ตามเป้าหมายการพัฒนาที่ยั่งยืน

การพัฒนาทางเลือก

- ทางเลือกที่ 1 : ไม่มีการพัฒนาเพิ่มเติม (NO Action) มีเพียงแต่การบำรุงรักษา
- ทางเลือกที่ 2 : พัฒนาตามภารกิจของแต่ละหน่วยงานตามปกติ (2564-2580)
- ทางเลือกที่ 3 : พัฒนาแบบบูรณาการหน่วยงานเพื่อแก้ไขปัญหาอย่างเป็นระบบและมุ่งผลสัมฤทธิ์ (Area Base)
- ทางเลือกที่ 4 : พัฒนาแบบบูรณาการ โดยใช้แนวทางการพัฒนาจากองค์ความรู้เทคโนโลยีและนวัตกรรมรูปแบบใหม่ ๆ

3.2.4 การประเมินทางเลือก

แนวคิดการประเมินทางเลือก

การประเมินทางเลือก

การประเมินและตัดสินใจระบุทางเลือกที่เหมาะสม

เป็นการวิเคราะห์ผลกระทบที่คาดว่าจะเกิดขึ้นจากการดำเนินงานตามทางเลือกต่าง ๆ ที่ได้พัฒนาขึ้น

การคาดการณ์และประเมินผลกระทบทางเลือก

พิจารณาผลกระทบในอนาคตของทางเลือก ด้วยการคาดการณ์และประเมินการเปลี่ยนแปลงตามตัวชี้วัด เช่น

- การกำหนดน้ำหนักตัวชี้วัดโดยการวิเคราะห์หลายเกณฑ์ (Multiple Criteria Analysis: MCA)
- การวิเคราะห์ผลกระทบทางเลือกโดยเมตริกซ์ผลกระทบ (Impact Matrix)
- การวิเคราะห์ฉกทัศน์ การพิจารณาของผู้เชี่ยวชาญ (Expert Judgement)

3.2.4 การประเมินทางเลือก

การประเมินทางเลือก ใช้ MCA และ Impact Matrix

ตัวอย่าง ผลประเมินทางเลือก

- ทางเลือกที่ 1 ไม่มีการพัฒนาเพิ่มเติม (NO Action) มีเพียงแต่การบำรุงรักษา
- ทางเลือกที่ 2 การเก็บกักน้ำในพื้นดิน
- ทางเลือกที่ 3 การเก็บกักน้ำเป็นกลุ่ม (Cluster)
- ทางเลือกที่ 4 การเติมน้ำใต้ดิน

มิติ	ทางเลือก 1	ทางเลือก 2	ทางเลือก 3	ทางเลือก 4
เศรษฐกิจ	33.33	91.66	120.82	105.55
สังคม	33.33	94.47	125.03	100.02
สิ่งแวดล้อม	33.33	102.07	127.77	77.77
รวม	99.99	288.2	373.62	283.34
เทียบเท่า 100 %	9.57	27.57	35.75	27.11

3.2.5 การกำหนดมาตรการเพื่อความยั่งยืน

การกำหนดมาตรการเพื่อความยั่งยืน

● การกำหนดมาตรการเพื่อความยั่งยืนเพื่อการวางแผนด้านทรัพยากรน้ำ

การกำหนดมาตรการเพื่อความยั่งยืน เป็นแนวทางหรือวิธีการดำเนินงานที่ช่วยให้ประเด็นการพัฒนาบรรลุตามวัตถุประสงค์เพื่อการพัฒนาที่ยั่งยืน โดยครอบคลุมทั้งการส่งเสริม การหลีกเลี่ยงและการลดหรือบรรเทาผลกระทบและนำไปสู่ความสมดุลในด้านเศรษฐกิจ สังคม และสิ่งแวดล้อม

● มาตรการส่งเสริมผลกระทบเชิงบวก

เป็นการพิจารณาต่อเนื่องจากข้อมูลผลประโยชน์ที่คาดว่าจะได้รับจากขั้นตอนการประเมินผลกระทบจากทางเลือกกว่าจะมีแนวทางเพิ่มผลประโยชน์สำหรับทางเลือกที่ได้พิจารณาได้อย่างไร

● มาตรการหลีกเลี่ยงและบรรเทาผลกระทบเชิงลบ

จะปรับเปลี่ยนแนวทางหรือแสวงหาวิธีการอื่น ๆ เพื่อเพื่อลดระดับความรุนแรงหรือระดับของผลกระทบได้อย่างไร

3.2.5 การกำหนดมาตรการเพื่อความยั่งยืน

ตัวอย่าง มาตรการเพื่อความยั่งยืน

ผลกระทบจากทางเลือก	มาตรการ	หน่วยงานรับผิดชอบ
แหล่งเก็บกักน้ำในพื้นที่ตนเอง ไม่เพียงพอ	มาตรการส่งเสริม	
	1) การรวมกลุ่มเพื่อใช้น้ำต้นทุนร่วมกัน การพัฒนาแหล่งน้ำต้นทุนร่วมกันเพื่อจัดทำระบบประปาแบบคลัสเตอร์	1) อปท. ที่อยู่ใกล้เคียงกันรวมกลุ่มวางแผนใช้น้ำต้นทุนแบบร่วมกลุ่มและ/หรือระบบประปาแบบคลัสเตอร์เพื่อลดค่าใช้จ่ายในการหาน้ำต้นทุนและการสร้างระบบประปา
	2) การรณรงค์การใช้น้ำอย่างประหยัดโดยหลักการ 3 R: การลด (Reduce) การเวียนน้ำมาใช้ใหม่ (Recycle) การใช้ซ้ำ (Reuse)	2) อปท. จัดทำโครงการรณรงค์การใช้น้ำอย่างประหยัดโดยหลักการ 3 R โดยสนับสนุนโรงเรียน และ ชุมชนที่สามารถดำเนินการ 3 R เพื่อประหยัดการใช้น้ำ
3) การส่งเสริมองค์ความรู้ในการบำรุงรักษาระบบประปา	3) การรวมกลุ่ม อปท. ประสานกับสถาบันการศึกษาทำโครงการส่งเสริมองค์ความรู้ในการบำรุงรักษาระบบประปาเพื่อลดการสูญเสียน้ำประปา	

ผลกระทบจากทางเลือก	มาตรการ	หน่วยงานรับผิดชอบ
	มาตรการหลักเลี้ยง	
	1) หลีกเลี่ยงการใช้น้ำที่ชุ่มน้ำเป็นแหล่งน้ำต้นทุน	1) อปท. ที่เป็นหน่วยการจัดหาน้ำต้นทุนเพื่อเก็บกักน้ำ
	2) หลีกเลี่ยงการใช้น้ำที่ดินเค็มหรือน้ำบาดาลกร่อย	2) อปท.สามารถประสานกับสำนักทรัพยากรน้ำบาดาลเพื่อตรวจสอบข้อมูล
	มาตรการลดหรือบรรเทา	
	1) การจัดการมูลสัตว์เช่นฟาร์มสุกรเพื่อลดปัญหาการระบายมูลสัตว์ลงแหล่งน้ำ	1) ปศุสัตว์จังหวัด หรือเกษตรอำเภอแนะนำการกำจัดมูลสัตว์ เช่น เอาไปทำปุ๋ย เป็นต้น
	2) การดูแลบำรุงรักษาแหล่งน้ำต้นทุน เช่น การสร้างรั้วต้นไม้ป้องกันโค กระบือมาใกล้แหล่งน้ำ การกำจัดวัชพืชในแหล่งเก็บกักน้ำ	2) อปท. ผู้เป็นหน่วยงานเจ้าของแหล่งเก็บกักน้ำ
	การขุดลอกแหล่งเก็บกักน้ำเพื่อเพิ่มความจุเป็นต้น	ต้นทุนสร้างเครือข่ายดูแลบำรุงรักษาแหล่งน้ำ

3.2.6 การจัดทำและเสนอรายงาน

แนวคิด

การจัดทำรายงานการศึกษา SEA เป็นการสรุปผลการดำเนินงาน SEA ทุกขั้นตอน เพื่อใช้ในการดำเนินงานและการติดตาม ประเมินผลของแผน และเพื่อสื่อสารต่อประชาชน โดยรายงาน SEA ที่ดีควรแสดงให้เห็นถึงการเปิดโอกาสให้เกิดการมีส่วนร่วมของผู้มีส่วนได้เสีย และเชื่อมโยงกับเป้าหมายการพัฒนาที่ยั่งยืนของประเทศ

รายงานฉบับวิชาการ

องค์ประกอบและเนื้อหาของรายงานวิชาการ ต้องรวบรวมผลลัพธ์ที่ได้จากทุกขั้นตอนของกระบวนการ SEA และข้อเสนอแนะเชิงนโยบาย รวมทั้งแนวทางในการติดตามและประเมินผลหลังการดำเนินงานตามแผน ทั้งนี้ สามารถปรับปรุงให้สอดคล้องกับการจัดทำแผนของหน่วยงานที่รับผิดชอบการจัดทำแผนการจัดการด้านทรัพยากรน้ำ

รายงานฉบับประชาชน

รายงานฉบับประชาชนใช้สื่อสารกับผู้มีส่วนได้เสีย เพื่อให้ข้อมูลและชี้แจงผลของการจัดทำ SEA ซึ่งองค์ประกอบและเนื้อหาของรายงานมีประเด็นสำคัญที่คล้ายกับรายงานวิชาการ แต่เน้นสรุปประเด็นสำคัญที่ได้จากการจัดทำ SEA และผลจากการมีส่วนร่วม โดยใช้ภาษาที่เข้าใจง่าย สามารถสื่อสารไปยังกลุ่มผู้มีส่วนได้เสียได้อย่างครอบคลุม ครบถ้วนทุกประเด็น

การมีส่วนร่วมต่อรายงานผล SEA เพื่อการวางแผนด้านทรัพยากรน้ำ

เสนอรายงานต่อที่ประชุมกลุ่มย่อยผู้แทนหน่วยงานหลักและผู้นำภาคประชาชนด้านทรัพยากรน้ำ (Focus Group) เพื่อรับฟังข้อคิดเห็นต่อความครบถ้วนของรายงานและหารือแนวทางการบูรณาการผลการจัดทำ SEA กับแผนและแนวทางการติดตามและประเมินผลการขับเคลื่อนแผนที่จัดทำด้วย SEA สู่การปฏิบัติ

3.3 สรุปการบูรณาการผล SEA ในกระบวนการวางแผนด้านทรัพยากรน้ำ

SEA สามารถประยุกต์ใช้กับการวางแผนด้านทรัพยากรน้ำได้ ในรูปแบบการบูรณาการ (Integrated Model) เนื่องด้วยขั้นตอนของ SEA ที่สามารถเสริมการจัดทำแผนให้ครบถ้วนสมบูรณ์ ได้แก่

- ขอบเขตเชิงพื้นที่ ขอบเขตเชิงเวลา
- ประเด็นยุทธศาสตร์ วัตถุประสงค์เพื่อการพัฒนาที่ยั่งยืน
- ตัวชี้วัดทั้งด้านเศรษฐกิจ สังคม และสิ่งแวดล้อม การประเมินข้อมูลฐาน
- การพัฒนาและประเมินทางเลือก ทางเลือกที่เหมาะสม พร้อมมาตรการเพื่อความยั่งยืน

สามารถกำหนดวิสัยทัศน์ วัตถุประสงค์ กลยุทธ์และตัวชี้วัด ที่สอดคล้องกับบริบทของพื้นที่อย่างเหมาะสมบรรลุเป้าหมายการพัฒนาอย่างยั่งยืนและการเปลี่ยนแปลงสภาพภูมิอากาศ