

**เอกสารประกอบการประชุมกลุ่มย่อยระดมความคิดเห็น ครั้งที่ ๑ เรื่อง การพัฒนาทางเลือก
ภายใต้โครงการติดตามและประเมินผลเขตพัฒนาเศรษฐกิจพิเศษสระแก้วเพื่อการพัฒนาที่ยั่งยืน ระยะที่ ๒
วันศุกร์ที่ ๑๘ มีนาคม พ.ศ. ๒๕๖๕ เวลา ๐๘.๓๐ - ๑๕.๐๐ น.
สำนักงานสภาพัฒนาการเศรษฐกิจและสังคมแห่งชาติ**

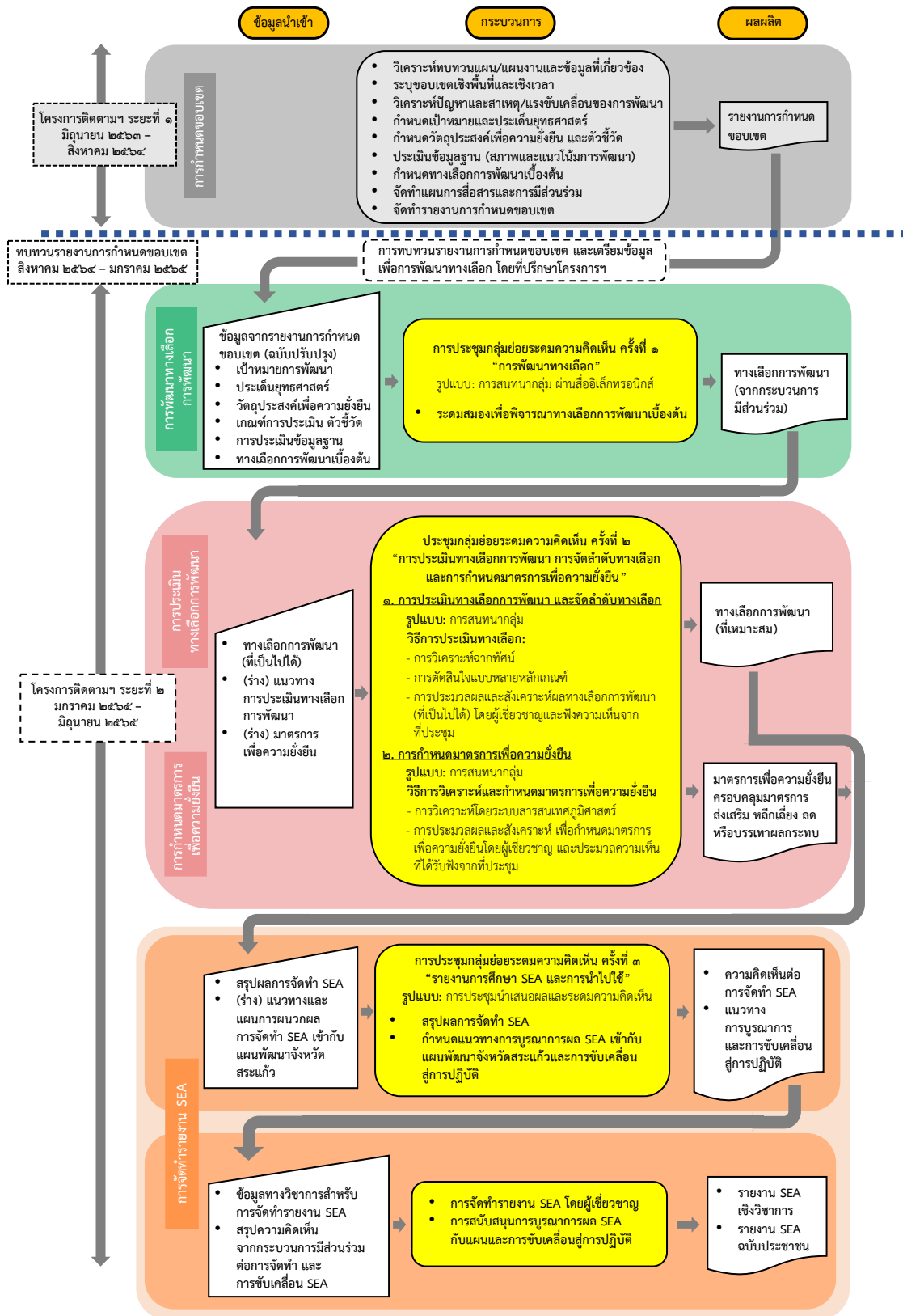
๑. ความเป็นมาของโครงการ

การประเมินสิ่งแวดล้อมระดับยุทธศาสตร์ (Strategic Environmental Assessment: SEA) เป็นกระบวนการที่เป็นระบบ เพื่อใช้สนับสนุนกระบวนการตัดสินใจในการวางแผน โดยคำนึงถึงปัจจัยด้านเศรษฐกิจ สังคม และสิ่งแวดล้อมอย่างสมดุล รวมทั้งให้ความสำคัญกับการมีส่วนร่วมของทุกภาคส่วนที่เกี่ยวข้อง เพื่อนำไปสู่การพัฒนาที่ยั่งยืน (สำนักงานสภาพัฒนาการเศรษฐกิจและสังคมแห่งชาติ, ๒๕๖๔)

สำนักงานสภาพัฒนาการเศรษฐกิจและสังคมแห่งชาติ (สศช.) ได้ดำเนินการขับเคลื่อน SEA ของประเทศมาอย่างต่อเนื่อง ตั้งแต่ปีงบประมาณ ๒๕๖๒ โดยให้ความสำคัญกับการสร้างองค์ความรู้และการพัฒนาศักยภาพของบุคลากรที่เกี่ยวข้องกับการจัดทำแผน การจัดทำแนวทาง SEA รวมถึงการเสริมสร้างความรู้ความเข้าใจที่ถูกต้องและผลักดันกลไกการขับเคลื่อน SEA นอกจากนี้ สศช. ได้ร่วมกับหน่วยงานที่เกี่ยวข้องจัดทำโครงการติดตามและประเมินผลเขตพัฒนาเศรษฐกิจพิเศษสระแก้วเพื่อการพัฒนาที่ยั่งยืน โดยแบ่งออกเป็น ๒ ระยะ ประกอบด้วย ระยะที่ ๑ (มิถุนายน ๒๕๖๓ - สิงหาคม ๒๕๖๔) ในปีงบประมาณ ๒๕๖๓ เพื่อจัดทำรายงานการกำหนดขอบเขต สำหรับเขตพัฒนาเศรษฐกิจพิเศษสระแก้ว ซึ่งเป็นขั้นตอนในการกำหนดกรอบและประเด็นสำคัญในการดำเนินการตามขั้นตอนของ SEA ทั้งนี้ได้ดำเนินการเสร็จสิ้นแล้ว และระยะที่ ๒ (มกราคม ๒๕๖๕ - มิถุนายน ๒๕๖๕) ในปีงบประมาณ ๒๕๖๔ เพื่อดำเนินการตามขั้นตอนต่าง ๆ จนเสร็จสิ้นกระบวนการ SEA และจัดทำรายงาน SEA รวมถึงการประสานงานกับหน่วยงานที่เกี่ยวข้องกับการพัฒนาและการจัดทำแผน เพื่อนำผลที่ได้จากการจัดทำ SEA ไปใช้บูรณาการผนวกร่วมกับแผนพัฒนาจังหวัดสระแก้ว ภายใต้ยุทธศาสตร์ที่เกี่ยวข้องกับเขตพัฒนาเศรษฐกิจพิเศษสระแก้ว อีกทั้งนำบทเรียนจากการจัดทำ SEA ไปประยุกต์ใช้ในการปรับปรุงแนวทาง SEA และนำไปต่อยอดในการจัดทำคู่มือ SEA เขตเศรษฐกิจพิเศษ

๒. วัตถุประสงค์ของการจัดทำ SEA ในโครงการติดตามฯ ระยะที่ ๒

- ๑) เพื่อพัฒนาทางเลือกและประเมินทางเลือกการพัฒนาของพื้นที่เขตพัฒนาเศรษฐกิจพิเศษสระแก้ว
- ๒) เพื่อกำหนดมาตรการเพื่อความยั่งยืน สำหรับทางเลือกการพัฒนาที่เหมาะสม
- ๓) เพื่อจัดทำรายงาน SEA และผนวกผลการจัดทำกับแผนพัฒนาจังหวัดสระแก้ว



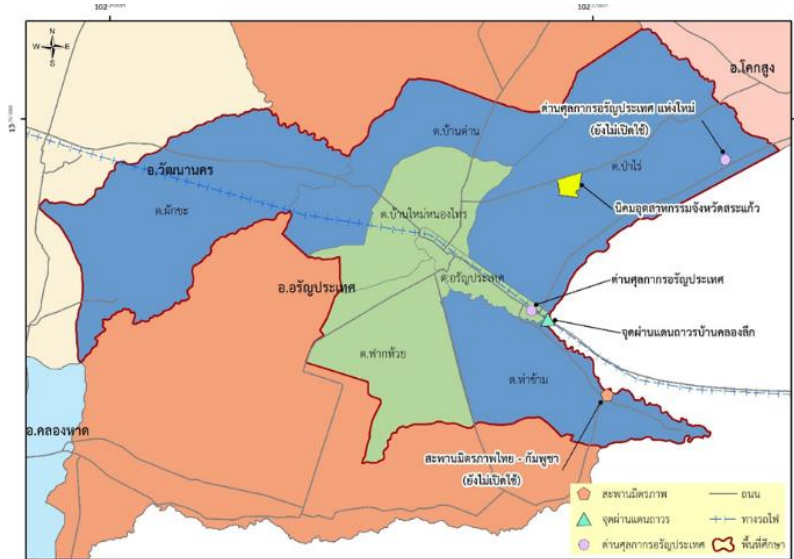
*ผลที่ได้จากการประชุมกลุ่มย่อยฯ ครั้งที่ ๑ และ ๒ ที่ปรึกษาโครงการฯ จะนำไปสังเคราะห์ เพื่อใช้เป็นข้อมูลในการศึกษาหรือ สำหรับการประชุมกลุ่มย่อยฯ ครั้งต่อไป

รูปที่ ๑ กรอบการดำเนินงานภาพรวมของโครงการติดตามและประเมินผล เขตพัฒนาเศรษฐกิจพิเศษสระแก้วเพื่อการพัฒนาที่ยั่งยืน ระยะที่ ๑ และ ระยะที่ ๒

๓. ขอบเขตการศึกษา

๓.๑ พื้นที่ศึกษา

พื้นที่ศึกษาของโครงการติดตามฯ ระยะที่ ๒ เช่นเดียวกับระยะที่ ๑ ครอบคลุมทั้งสิ้น ๗ ตำบลของจังหวัดสระแก้ว โดยแบ่งเป็น ๔ ตำบล ซึ่งเป็นพื้นที่ SEZ สระแก้ว ประกอบด้วย ตำบลผักขะ อำเภอวัฒนานคร ตำบลป่าไร่ ตำบลบ้านด่าน และตำบลท่าข้าม อำเภออรัญประเทศ และ อีก ๓ ตำบล ซึ่งเป็นพื้นที่ได้รับผลกระทบจากการเติบโตของ SEZ สระแก้ว ประกอบด้วย ตำบลฟากห้วย ตำบลอรัญประเทศ และตำบลบ้านใหม่หนองไทร อำเภออรัญประเทศ (ดังแสดงในรูปที่ ๒)



รูปที่ ๒ พื้นที่ศึกษาของโครงการติดตามฯ ระยะที่ ๒

ที่มา: รายงานการกำหนดขอบเขต โครงการติดตามฯ ระยะที่ ๑ (สำนักงานสภาพัฒนาการเศรษฐกิจและสังคมแห่งชาติ, ๒๕๖๔ข)

๓.๒ ช่วงเวลาศึกษา

โครงการติดตามฯ ระยะที่ ๒ เดือนมกราคม ๒๕๖๕ - มิถุนายน ๒๕๖๕

๔. วิธีการดำเนินงานของโครงการติดตามฯ ระยะที่ ๒

โครงการติดตามฯ ระยะที่ ๒ มีรายละเอียดการดำเนินการดังต่อไปนี้

๔.๑ ทบทวนรายงานการกำหนดขอบเขตโครงการติดตามฯ ระยะที่ ๑ และจัดทำเป้าหมายการพัฒนาประเด็นยุทธศาสตร์ วัตถุประสงค์เพื่อการพัฒนาที่ยั่งยืน ตัวชี้วัด และทางเลือกการพัฒนาเบื้องต้น

๔.๑.๑ สรุปผลการศึกษาโครงการติดตามฯ ระยะที่ ๑ (มิถุนายน ๒๕๖๓ - สิงหาคม ๒๕๖๔)

การจัดทำรายงานการกำหนดขอบเขต โดยการวิเคราะห์สถานการณ์และการเปลี่ยนแปลงการพัฒนาพื้นที่จังหวัดสระแก้ว ด้านเศรษฐกิจ สังคม และสิ่งแวดล้อม ทั้งก่อนและหลังการประกาศการกำหนดเขต SEZ สระแก้วเมื่อปี พ.ศ. ๒๕๕๘ ประกอบด้วย

๑) วิสัยทัศน์

เป็นผลจากการวิเคราะห์สภาพแวดล้อมและศักยภาพ ประกอบด้วย จุดแข็ง จุดอ่อน โอกาส อุปสรรค การอ้างอิงข้อมูลจากกระบวนการมีส่วนร่วม การรวบรวมข้อมูลทั้งปฐมภูมิและทุติยภูมิต่าง ๆ ได้มาซึ่งวิสัยทัศน์ ดังนี้

“พัฒนาเขตเศรษฐกิจพิเศษสระแก้วตามศักยภาพของพื้นที่ มุ่งสู่อุตสาหกรรมเกษตรแปรรูปขั้นสูง โดยมีระบบขนส่งคมนาคมแบบอัจฉริยะ และโครงสร้างพื้นฐาน พร้อมด้วยศักยภาพแรงงาน เพื่อรองรับการพัฒนาภายใต้หลักการพัฒนายั่งยืน”

๒) ประเด็นยุทธศาสตร์

เป็นการวิเคราะห์หาประเด็นการพัฒนาที่สำคัญต่าง ๆ ทั้งจากปัญหา และโอกาสของการพัฒนา มีความสำคัญเชิงยุทธศาสตร์ สอดคล้องกับวิสัยทัศน์ คำนึงถึงเป้าหมายระยะยาว โดยแต่ละประเด็นยุทธศาสตร์ควรครอบคลุมปัญหาที่หลากหลายทั้งด้านเศรษฐกิจ สังคม และสิ่งแวดล้อม ประกอบด้วย ๓ ประเด็นยุทธศาสตร์ ดังนี้

(๑) การเพิ่มมูลค่าเกษตรแปรรูปเพื่อดึงดูดการลงทุน

(๒) การจัดการขยะอย่างถูกสุขลักษณะเพียงพอ

(๓) การพัฒนาระบบการศึกษาและเสริมสร้างทักษะฝีมือแรงงานรองรับการพัฒนาเขตพัฒนาเศรษฐกิจ

๓) ทางเลือกการพัฒนาเบื้องต้น

เป็นขั้นตอนต่อเนื่องภายหลังจากการกำหนดประเด็นยุทธศาสตร์ ตัวชี้วัด จากการวิเคราะห์โดยบูรณาการข้อคิดเห็นของผู้มีส่วนได้เสีย พร้อมด้วยข้อมูลสนับสนุนของทั้ง ๓ ประเด็นยุทธศาสตร์ ดังนี้

๑) ทางเลือกที่ ๑: การพัฒนา SEZ แบบปกติ

๒) ทางเลือกที่ ๒: การพัฒนา SEZ แบบเศรษฐกิจหมุนเวียน

๓) ทางเลือกที่ ๓: การพัฒนา SEZ แบบ BCG Model (เศรษฐกิจชีวภาพ เศรษฐกิจหมุนเวียน และเศรษฐกิจสีเขียว)

๔.๑.๒ การเปรียบเทียบผลการทบทวนรายงานการกำหนดขอบเขต โครงการติดตามฯ ระยะที่ ๑ (สิงหาคม ๒๕๖๔ - มกราคม ๒๕๖๕)

ที่ปรึกษาโครงการฯ ได้ทบทวนรายงานการกำหนดขอบเขต โดยจัดให้มีการประชุมเชิงปฏิบัติการร่วมระหว่างคณะที่ปรึกษาโครงการฯ กับผู้เชี่ยวชาญด้านการประเมินสิ่งแวดล้อมระดับยุทธศาสตร์ ที่ปรึกษาด้านการพัฒนาทางเศรษฐกิจ สังคม และสิ่งแวดล้อม และการพัฒนาเชิงพื้นที่ และที่ปรึกษาประจำโครงการฯ เมื่อวันที่ ๑๘ มกราคม ๒๕๖๕ เพื่อปรับปรุงวิสัยทัศน์ ประเด็นยุทธศาสตร์ วัตถุประสงค์เพื่อการพัฒนายั่งยืน ตัวชี้วัด และทางเลือกการพัฒนาเบื้องต้น ให้มีความชัดเจนเหมาะสม สอดคล้องกับศักยภาพพื้นที่ ความต้องการของภาคส่วนที่เกี่ยวข้อง และสนองตอบต่อวิสัยทัศน์ SEZ สระแก้ว

และการพัฒนาที่ยั่งยืนมากขึ้น ภายใต้แนวคิดสำหรับการดำเนินการโครงการติดตามฯ ระยะที่ ๒ ที่เป็นแบบบูรณาการแนวคิดการประเมินเชิงยุทธศาสตร์ (Strategic-Based) กับแนวคิดการประเมินเชิงผลกระทบ (EIA-Based) ซึ่งที่ปรึกษาโครงการฯ จะได้นำผลการปรับปรุงไปเป็นข้อมูลประกอบการดำเนินงานในขั้นตอนต่อไปของการจัดทำ SEA ของโครงการติดตามฯ ระยะที่ ๒ สรุปผลการปรับปรุงดังต่อไปนี้

๑) เป้าหมายการพัฒนา (วิสัยทัศน์)

จากการทบทวน วิเคราะห์ประเด็น ปัญหาสาเหตุ และสาเหตุต้นตอ รวมทั้งจุดแข็ง จุดอ่อน โอกาส อุปสรรค ในรายงานการกำหนดขอบเขตของ SEZ สระแก้ว (โครงการติดตามฯ ระยะที่ ๑) จึงมีการปรับเป้าหมายการพัฒนา SEZ สระแก้ว ให้สอดคล้องกับวิสัยทัศน์จังหวัดสระแก้ว และสะท้อนถึงเป้าหมายของ SEZ สระแก้วที่ต้องการพัฒนาอุตสาหกรรมมูลค่าสูง ทั้งอุตสาหกรรมแปรรูปเกษตรมูลค่าสูงและอุตสาหกรรมเป้าหมาย และสามารถสร้างความมั่นคงให้กับ SEZ สระแก้วแบบยั่งยืน โดยผ่านประตูเชื่อมโยงสินค้าเข้า-ส่งออกทั้งระดับจังหวัด ภูมิภาค ประเทศ และต่างประเทศ ด้วยระบบโลจิสติกส์ที่เหมาะสม ผลการทบทวนและปรับเป้าหมายการพัฒนา มีดังนี้

เป้าหมายการพัฒนาที่ปรับใหม่ คือ

“เขตพัฒนาเศรษฐกิจพิเศษสระแก้วเป็นประตูเชื่อมโยงการพัฒนาอุตสาหกรรมมูลค่าสูงบนฐานทรัพยากรอย่างมั่นคงและยั่งยืน”

๒) ประเด็นยุทธศาสตร์และวัตถุประสงค์เพื่อการพัฒนาที่ยั่งยืน

การปรับปรุงประเด็นยุทธศาสตร์ใหม่เพื่อให้สอดคล้องกับเป้าหมายการพัฒนาการพัฒนา SEZ และครอบคลุมด้านเศรษฐกิจ สังคม และสิ่งแวดล้อม ซึ่งการกำหนดประเด็นยุทธศาสตร์ที่ชัดเจนนี้จะทำให้สามารถกำหนดวัตถุประสงค์เพื่อการพัฒนาที่ยั่งยืน ตัวชี้วัด รวมทั้งการพัฒนาทางเลือกได้อย่างมีประสิทธิภาพโดยวัตถุประสงค์เพื่อการพัฒนาที่ยั่งยืน เป็นการกำหนดกรอบเป้าหมายในแต่ละประเด็นยุทธศาสตร์ให้สอดคล้องเชื่อมโยงกัน

ประเด็นยุทธศาสตร์ที่ปรับใหม่ ประกอบด้วย ๓ ประเด็นยุทธศาสตร์ ดังนี้

(๑) การพัฒนา SEZ สระแก้ว เพื่อความเชื่อมโยงสู่ความมั่นคงอย่างยั่งยืน

(๒) การส่งเสริมการพัฒนาอุตสาหกรรมเกษตรแปรรูปมูลค่าสูงบนฐานทรัพยากร

(๓) การพัฒนาองค์ความรู้และศักยภาพของประชาชนให้สอดคล้องกับตลาดแรงงาน

ประเด็นยุทธศาสตร์ของการกำหนดขอบเขต ในโครงการติดตามฯ ระยะที่ ๑ และระยะที่ ๒ (ดังแสดงในตารางที่ ๑)

ตารางที่ ๑ เปรียบเทียบประเด็นยุทธศาสตร์ของการกำหนดขอบเขต โครงการติดตามฯ ระยะที่ ๑ และ ระยะที่ ๒

ประเด็นยุทธศาสตร์	การกำหนดขอบเขต		หมายเหตุ
	โครงการติดตามฯ ระยะที่ ๑	โครงการติดตามฯ ระยะที่ ๒	
๑	ไม่ได้กำหนดเป็นประเด็นยุทธศาสตร์	การพัฒนา SEZ สระแก้ว เพื่อความเชื่อมโยงสู่ความมั่งคั่งอย่างยั่งยืน	ระยะที่ ๑ ระบบโลจิสติกส์ รวมทั้งการคมนาคมไปกำหนดเป็นมาตรการส่งเสริมในมาตรการเพื่อความยั่งยืน
๒	การเพิ่มมูลค่าเกษตรแปรรูป และสิทธิประโยชน์เพื่อดึงดูดการลงทุน	การส่งเสริมการพัฒนาอุตสาหกรรมเกษตรแปรรูปมูลค่าสูงบนฐานทรัพยากร	ระบุการยกระดับการพัฒนาอุตสาหกรรมเกษตรแปรรูปที่มีมูลค่าสูงบนฐานทรัพยากร ส่วนการดึงดูดการลงทุนจัดเป็นมาตรการเพื่อความยั่งยืน
๓	การพัฒนาาระบบการศึกษาและเสริมสร้างทักษะฝีมือแรงงานรองรับ SEZ	การพัฒนาองค์ความรู้และศักยภาพของประชาชนให้สอดคล้องกับตลาดแรงงาน	ระบุขอขยายการพัฒนาศักยภาพของประชาชนที่สอดคล้องกับตลาดแรงงานรองรับการพัฒนาตามประเด็นยุทธศาสตร์ที่ ๑ และ ๒
๔	การจัดการขยะอย่างถูกสุขลักษณะเพียงพอ	ไม่ได้กำหนดเป็นประเด็นยุทธศาสตร์	โครงการติดตามฯ ระยะที่ ๒ นำไปผนวกรวมเป็นมาตรการป้องกันและลดผลกระทบในการพัฒนาอุตสาหกรรม

สำหรับการวิเคราะห์หาประเด็นการพัฒนาที่สำคัญต่าง ๆ จากปัญหา และโอกาสของการพัฒนาที่มีความสำคัญเชิงยุทธศาสตร์ สอดคล้องกับเป้าหมายการพัฒนา คำนึงถึงเป้าหมายระยะยาว โดยแต่ละประเด็นยุทธศาสตร์ควรครอบคลุมปัญหาที่หลากหลายทั้งด้านเศรษฐกิจ สังคม และสิ่งแวดล้อม ดังนี้

ประเด็นยุทธศาสตร์ที่ ๑ การพัฒนา SEZ สระแก้ว เพื่อความเชื่อมโยงสู่ความมั่งคั่งอย่างยั่งยืน

การเชื่อมโยงการนำเข้าและส่งออกวัตถุดิบ สินค้าที่มีอยู่ในสภาพปัจจุบัน ซึ่งส่วนใหญ่เกี่ยวข้องกับระบบโครงข่ายถนนของจังหวัดสระแก้วและเป็นเพียงทางผ่านของวัตถุดิบ กล่าวคือสินค้านำเข้า-ส่งออก บริเวณด่านพรมแดนโดยส่วนใหญ่เป็นสินค้าที่ผลิตขึ้นในพื้นที่นิคมอุตสาหกรรมจังหวัดอื่น ๆ และสินค้านำเข้า ก็เป็นสินค้าที่สนับสนุนการผลิตในนิคมอุตสาหกรรมในจังหวัดอื่น ๆ หรือเป็นเพียงการนำเข้าเพื่อส่งออกไปยังประเทศที่สาม ประโยชน์ที่จังหวัดสระแก้วได้รับมาจากกิจกรรมทางเศรษฐกิจเกี่ยวเนื่องกับการขนส่งและธุรกิจ

บริการเป็นหลัก ส่วนการทำหน้าที่เป็นประตูเชื่อมโยงการกระจายการลงทุนด้านการผลิต อุตสาหกรรมและความร่วมมือต่าง ๆ ในจังหวัด และเขตพัฒนาเศรษฐกิจพิเศษสระแก้วยังมีไม่มากนัก

จากการวิเคราะห์สภาพปัจจุบัน จึงมีแนวคิดที่ปรับปรุง ยกระดับ หรือเปลี่ยนแปลงการคมนาคมขนส่งที่มีอยู่ปัจจุบันให้เกิดโครงข่ายคมนาคมแบบครบวงจรที่เชื่อมโยงทั้งพื้นที่ SEZ สระแก้ว จังหวัดสระแก้ว ภูมิภาคโดยเฉพาะภาคตะวันออก ภาคตะวันออกเฉียงเหนือ ประเทศเพื่อนบ้าน ตลอดจนระบบโลจิสติกส์ และระบบการจัดการแรงงาน ทั้งนี้ ด้วยจุดเด่นของจังหวัดสระแก้วซึ่งเป็นที่ตั้งของ SEZ สระแก้ว

อนึ่ง ในการกำหนดประเด็นยุทธศาสตร์ในรายงานการกำหนดขอบเขต โครงการติดตามฯ ระยะที่ ๑ ได้นำประเด็นด้านโลจิสติกส์ ซึ่งรวมคมนาคมขนส่ง เป็นมาตรการส่งเสริมในมาตรการเพื่อความยั่งยืน

วัตถุประสงค์เพื่อการพัฒนาที่ยั่งยืน ประกอบด้วย

- ๑) เพื่อสร้างแรงจูงใจในการเพิ่มมูลค่าการลงทุนในพื้นที่ SEZ สระแก้ว
- ๒) เพื่อส่งเสริมความร่วมมือ และโอกาสกับพื้นที่อุตสาหกรรมหรือพื้นที่เขตเศรษฐกิจพิเศษอื่น ๆ ใกล้เคียง
- ๓) เพื่อสร้างความเชื่อมโยงของระบบโลจิสติกส์ ในส่วนของโครงสร้างพื้นฐานด้านกายภาพ (Infrastructure)
- ๔) เพื่อสร้างมูลค่าห่วงโซ่อุปทาน (Supply Chain) แบบครบวงจร

ประเด็นยุทธศาสตร์ที่ ๒ การส่งเสริมการพัฒนาอุตสาหกรรมเกษตรแปรรูปมูลค่าสูง บนฐานทรัพยากร

การพัฒนา SEZ สระแก้ว ในสภาพปัจจุบันการพัฒนาอุตสาหกรรมในนิคมอุตสาหกรรมยังไม่สอดคล้องกับอุตสาหกรรมเป้าหมายอุตสาหกรรมเป้าหมายของ SEZ สระแก้ว ซึ่งเน้นส่งเสริมกลุ่มอุตสาหกรรมที่ไม่ก่อให้เกิดมลภาวะและปัญหาสิ่งแวดล้อมแก่ท้องถิ่นและชุมชน ในลักษณะอุตสาหกรรมสีเขียว (Green Industry) ที่จะได้รับการส่งเสริมการลงทุน ในพื้นที่ SEZ สระแก้วมีโรงงานอุตสาหกรรมจำนวนน้อย นอกจากนี้ การพัฒนาอุตสาหกรรมแปรรูปสินค้าเกษตรใน SEZ สระแก้ว มีการดำเนินงานในรูปแบบของการแปรรูปขั้นต้น-ขั้นกลาง ซึ่งเป็นการแปรรูปวัตถุดิบเพื่อส่งต่อไปยังโรงงานแปรรูปขั้นสูงในห่วงโซ่อุปทานนอก SEZ สระแก้ว

ดังนั้น การที่มีแนวความคิดการต่อยอดจากผลิตผลการเกษตร โดยพัฒนาอุตสาหกรรมเกษตรแปรรูปที่มีมูลค่าสูงขึ้น เนื่องจากจังหวัดสระแก้วมีพืชเศรษฐกิจ ได้แก่ ข้าว อ้อยโรงงาน มันสำปะหลัง ข้าวโพดเลี้ยงสัตว์ ยางพารา ปาล์ม และสมุนไพร เช่น พืช ขมิ้นชัน ฟ้าทะลายโจร เป็นต้น จะเห็นได้ว่าเป็นพืชเศรษฐกิจในพื้นที่จังหวัดสระแก้ว ซึ่งมีทั้งในและนอกพื้นที่ SEZ สระแก้ว แต่พืชเศรษฐกิจดังกล่าวเป็นวัตถุดิบให้กับการพัฒนาอุตสาหกรรมเกษตรแปรรูปซึ่งจะต่อยอดเป็นประเภทมูลค่าสูง

ดังนั้น จึงนำเสนอประเด็นการส่งเสริมการพัฒนาอุตสาหกรรมเกษตรแปรรูปมูลค่าสูง บนฐานทรัพยากร เป็นประเด็นยุทธศาสตร์ ทั้งนี้โครงการติดตามฯ ระยะที่ ๑ และระยะที่ ๒ ศึกษาและวิเคราะห์ในลักษณะเดียวกัน

วัตถุประสงค์เพื่อการพัฒนาที่ยั่งยืน

- ๑) เพื่อยกระดับการแปรรูปผลผลิตทางการเกษตรมูลค่าสูงที่เป็นมิตรกับสิ่งแวดล้อม
- ๒) เพื่อส่งเสริมการทำเกษตรที่เป็นมิตรต่อสิ่งแวดล้อม
- ๓) เพื่อส่งเสริมและผลักดันการทำเกษตรให้เหมาะสมและสอดคล้องกับบริบทของพื้นที่ และความต้องการของอุตสาหกรรมเป้าหมายและเกษตรแปรรูปมูลค่าสูง

ประเด็นยุทธศาสตร์ที่ ๓ การพัฒนาองค์ความรู้และศักยภาพของประชาชนให้สอดคล้องกับตลาดแรงงาน

แรงงานจังหวัดสระแก้วโดยภาพรวมไม่ขาดแคลนในเชิงปริมาณ โดยพิจารณาจากผู้มีงานทำ ๓๒๒,๘๕๘ คน คิดเป็นร้อยละ ๖๗.๒๐ ของกำลังงานรวมหรือเทียบเป็นร้อยละ ๙๗.๘๐ ของกำลังแรงงาน ในปัจจุบัน (ข้อมูลปี พ.ศ. ๒๕๖๓) และเป็นภาคการเกษตร ร้อยละ ๓๙.๑๐ และแรงงานนอกภาคการเกษตร ร้อยละ ๖๐.๙ ซึ่งทั้งนี้ มีแรงงานสำหรับสาขาการผลิตเพียง ร้อยละ ๑๑.๙ ของจำนวนผู้มีงานทำ หรือ ร้อยละ ๒๐ ของแรงงานนอกภาคการเกษตร แรงงานส่วนใหญ่คิดเป็น ร้อยละ ๖๙.๔ ของจำนวนผู้มีงานทำ มีระดับการศึกษาค่อนข้างต่ำ และสถานภาพเป็นลูกจ้างมากที่สุดคิดเป็น ร้อยละ ๓๗.๔ ของจำนวนผู้มีงานทำ โดยอุตสาหกรรมที่ดำเนินการอยู่ในปัจจุบันเป็นอุตสาหกรรมแปรรูปสินค้าเกษตรขั้นต้น-ขั้นกลาง และอุตสาหกรรมแปรรูปสินค้ามือสอง ที่ไม่ใช่ทักษะแรงงาน

ดังนั้น เพื่อตอบสนองความต้องการของตลาดแรงงานต่อการรองรับอุตสาหกรรมเกษตรแปรรูปมูลค่าสูง หรืออุตสาหกรรมอื่น รวมทั้งการพัฒนา SEZ สระแก้ว และจังหวัดสระแก้วเป็นศูนย์โลจิสติกส์ ซึ่งต้องใช้แรงงานที่มีทักษะเพิ่มขึ้นในอนาคต จึงควรมีการพัฒนาแรงงานให้มีความรู้ และทักษะสอดคล้องกับตลาดแรงงานและได้มาตรฐาน จึงเป็นหนึ่งในประเด็นสำคัญของการพัฒนา SEZ สระแก้ว โดยส่งเสริมให้ประชากรในระบบการศึกษาได้มีโอกาสเรียนรู้ทักษะต่าง ๆ รวมทั้งพัฒนาองค์ความรู้ในการทำงานเพิ่มมากขึ้น อีกทั้งต้องมีการฝึกอบรมพัฒนาศักยภาพแรงงานทั้งด้านเทคนิค (Technical Skill) เช่น ดิจิทัล อิเล็กทรอนิกส์ อัจฉริยะ เทคโนโลยีอุตสาหกรรมเป้าหมาย ทักษะด้านภาษา โดยเฉพาะภาษาอังกฤษ และภาษาของประเทศเพื่อนบ้าน ได้แก่ กัมพูชา และเวียดนาม การพัฒนาระดับผู้ประกอบการ SMEs ด้านการบริการและบริหารจัดการธุรกิจ การตลาดทั้งในประเทศและต่างประเทศ เป็นต้น ให้กับผู้ที่อยู่ในวัยแรงงานทั้งผู้มีงานทำและแรงงานในอนาคต

ทั้งนี้ ประเด็นยุทธศาสตร์ด้านแรงงาน โครงการติดตามฯ ทั้ง ๒ ระยะ ศึกษาและวิเคราะห์ในลักษณะเดียวกัน

วัตถุประสงค์เพื่อการพัฒนาที่ยั่งยืน ประกอบด้วย

- ๑) เพื่อพัฒนาทักษะ องค์ความรู้ ความชำนาญและเชี่ยวชาญที่สอดคล้อง และเหมาะสมกับความต้องการของตลาดแรงงานในพื้นที่ SEZ สระแก้ว

๒) เพื่อยกระดับคุณภาพชีวิตและสิทธิประโยชน์ของแรงงานและประชาชนในพื้นที่ SEZ สระแก้ว ตลอดจนการสร้างการมีส่วนร่วม

อนึ่ง เดิมนั้นการจัดการขยะอย่างถูกสุขลักษณะเพียงพอได้มีการเสนอเป็นหนึ่งในประเด็นยุทธศาสตร์ในการกำหนดขอบเขต (โครงการติดตามฯ ระยะที่ ๑) แต่ไม่ได้เสนอในการกำหนดขอบเขตโครงการติดตามฯ ระยะที่ ๒ ทั้งนี้ นำไปสอดแทรก หรือเป็นมาตรการป้องกันและลดผลกระทบในการพัฒนาอุตสาหกรรมเนื่องด้วยเป็นขยะอุตสาหกรรม นอกจากนี้ ขยะที่เป็นปัญหาของ SEZ สระแก้ว เป็นขยะชุมชนที่เกิดจากสำนักงาน หรือที่พักอาศัยที่อยู่ในนิคมอุตสาหกรรม

๓) ตัวชี้วัด และการประเมินข้อมูลฐาน

การกำหนดตัวชี้วัดเป็นสิ่งที่บ่งชี้ถึงสภาพหรือสภาวะของประเด็นยุทธศาสตร์ โดยเป็นได้ทั้งเชิงปริมาณหรือเชิงคุณภาพ ซึ่งควรสอดคล้องกับประเด็นยุทธศาสตร์และวัตถุประสงค์เพื่อการพัฒนาที่ยั่งยืนครอบคลุมทั้งด้านเศรษฐกิจ สังคม และสิ่งแวดล้อม โดยมีการพิจารณาปัจจัยสำคัญในการตัดสินใจเกณฑ์การประเมิน และตัวชี้วัด (ดังแสดงในตารางที่ ๒)

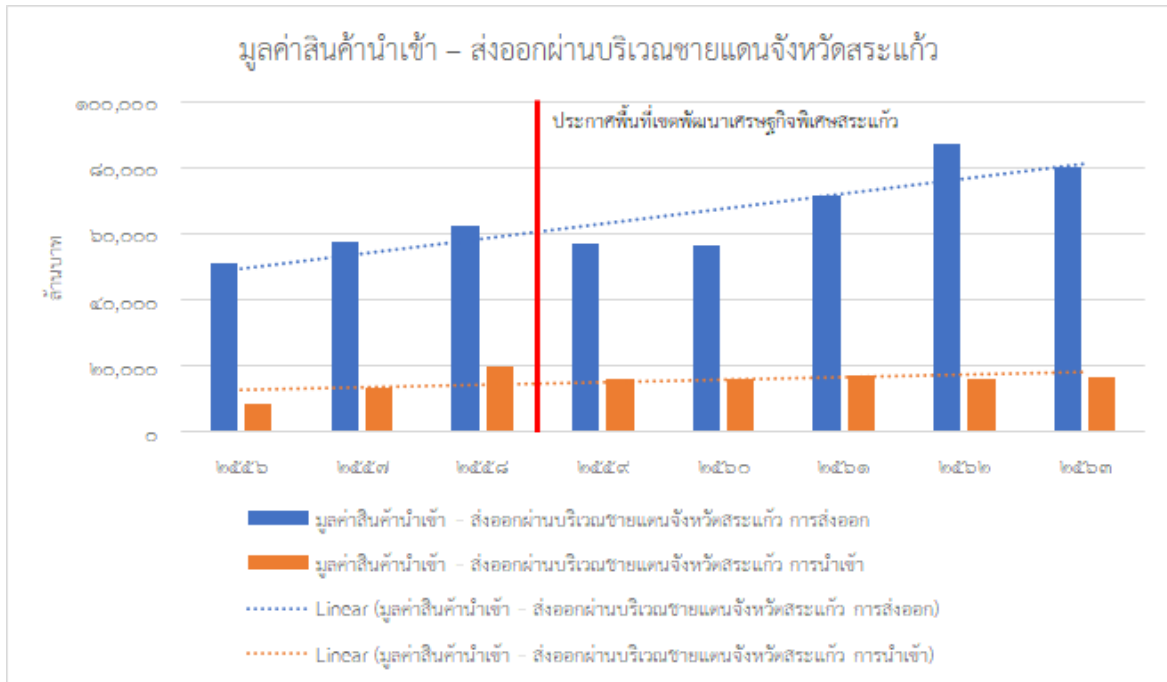
การประเมินข้อมูลฐานเป็นการทบทวนข้อมูลของตัวชี้วัดในประเด็นยุทธศาสตร์ตั้งแต่อดีตจนถึงปัจจุบัน โดยใช้วิธีการวิเคราะห์แนวโน้มเป็นเครื่องมือและเทคนิคที่ใช้ในการประเมินข้อมูลฐานโดยเป็นการประเมินในระดับเกณฑ์การประเมิน เพื่อให้การประเมินข้อมูลฐานเป็นที่ยอมรับและเหมาะสมในทางวิชาการ ดังแสดงตัวอย่างในรูปที่ ๓, รูปที่ ๔ และตารางที่ ๓ ประกอบด้วยข้อมูลมูลค่านำเข้า - ส่งออกผ่านบริเวณชายแดนที่มีแนวโน้มเติบโตขึ้นตามลำดับ สัดส่วนมูลค่าการลงทุนในอุตสาหกรรมเป้าหมาย และเกษตรแปรรูปในเขตพัฒนาเศรษฐกิจพิเศษสระแก้วซึ่งมีแนวโน้มผันผวน ส่งผลจากอุตสาหกรรมแปรรูปเกษตร ๑ โรงงาน ซึ่งก่อตั้งในปี พ.ศ. ๒๕๖๓ (เงินลงทุน ๕๖๕,๐๐๐,๐๐๐ บาท) และสัดส่วนของบุคลากรด้านสาธารณสุขพบว่าอัตราส่วนยังอยู่ในเกณฑ์ที่ต่ำกว่ามาตรฐานขององค์การอนามัยโลก สัดส่วน ๑:๕,๐๐๐ สำหรับแพทย์ และ ๑:๕๐๐ สำหรับพยาบาล (ศูนย์ข้อมูลข่าวสารด้านเวชภัณฑ์, ๒๕๕๒) อย่างไรก็ตาม ในภาพรวมสัดส่วนดังกล่าวมีแนวโน้มดีขึ้น

ตารางที่ ๒ รายละเอียดของประเด็นยุทธศาสตร์ วัตถุประสงค์เพื่อการพัฒนาที่ยั่งยืน ปัจจัยสำคัญในการตัดสินใจ เกณฑ์การประเมิน และตัวชี้วัด

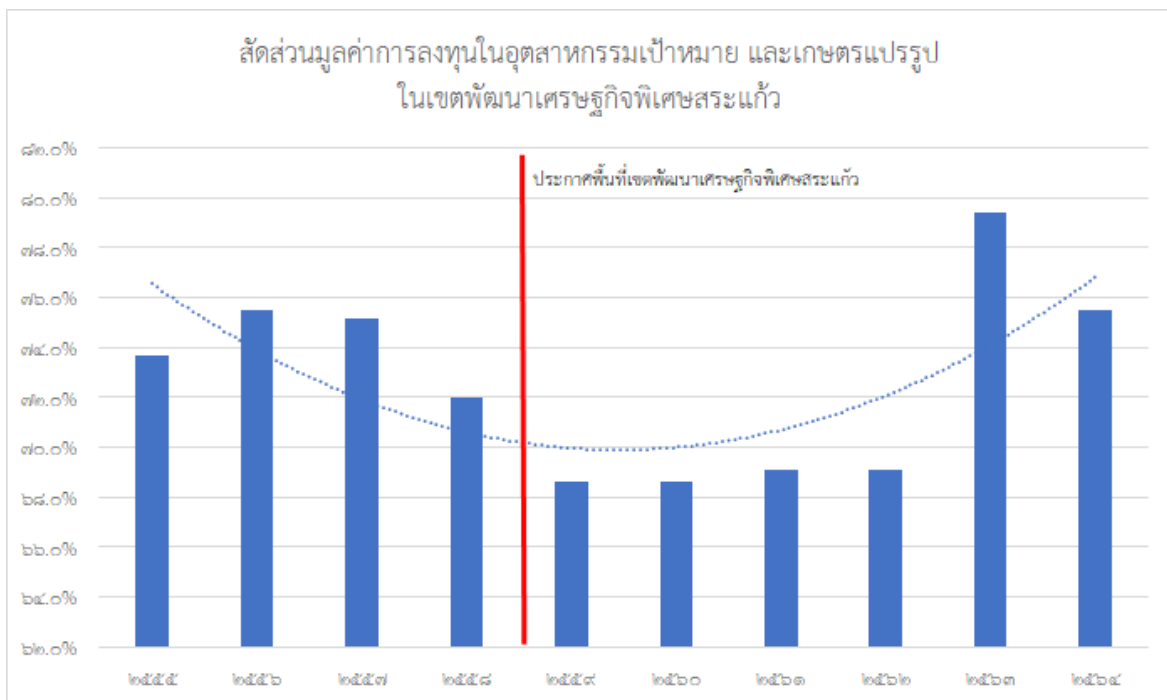
ประเด็นยุทธศาสตร์	วัตถุประสงค์เพื่อการพัฒนาที่ยั่งยืน	ปัจจัยสำคัญในการตัดสินใจ	เกณฑ์การประเมิน	ตัวชี้วัด
๑. การพัฒนา SEZ สระแก้ว เพื่อ ความเชื่อมโยงสู่ ความมั่งคั่ง อย่างยั่งยืน	๑) เพื่อสร้างแรงจูงใจในการเพิ่มมูลค่า การลงทุนในพื้นที่ SEZ สระแก้ว	การสร้างประตูเชื่อมโยงสู่ ความมั่งคั่ง ประเด็นพิจารณา ดังต่อไปนี้ - ประตูเชื่อมกับการพัฒนา EEC ภูมิภาคต่าง ๆ และ ประเทศเพื่อนบ้าน (โลจิสติกส์ และระบบการขนส่ง) - ประตูสินค้านำเข้า-ส่งออก ชายแดน (สินค้าเกษตร ผลผลิตจากอุตสาหกรรม เกษตรแปรรูป และสินค้า อื่น ๆ)	๑) ระบบโลจิสติกส์ที่ เชื่อมโยงภายใน ประเทศระดับ ภูมิภาค รวมทั้ง พื้นที่เศรษฐกิจอื่น และประเทศเพื่อน บ้าน	๑) ระบบโครงข่ายเส้นทางคมนาคม ระบบถนน ระบบราง และระบบโลจิสติกส์ที่เชื่อมต่อภายในประเทศและ ประเทศเพื่อนบ้าน และได้มาตรฐานและยั่งยืน ตาม ระดับการพัฒนา
	๒) เพื่อส่งเสริมความร่วมมือและโอกาส กับพื้นที่อุตสาหกรรมหรือพื้นที่ เขตเศรษฐกิจพิเศษอื่น ๆ ใกล้เคียง		๒) มูลค่าสินค้านำเข้า - ส่งออกบริเวณ ชายแดนจังหวัด สระแก้ว	๒) มูลค่าสินค้านำเข้า-ส่งออกผ่านบริเวณชายแดนจังหวัด สระแก้ว
๒. การส่งเสริม การพัฒนา อุตสาหกรรม เกษตรแปรรูป	๓) เพื่อสร้างความเชื่อมโยงของระบบ โลจิสติกส์ ในส่วนของโครงสร้าง พื้นฐานด้านกายภาพ (Infrastructure)	การพัฒนาอุตสาหกรรมเกษตร แปรรูปและอุตสาหกรรม เป้าหมายจากฐานทรัพยากร ประเด็นพิจารณาดังต่อไปนี้	๑) การส่งเสริม การลงทุน อุตสาหกรรม เป้าหมาย และ เกษตรแปรรูป	๑) สัดส่วนมูลค่าการลงทุนในอุตสาหกรรมเป้าหมาย และ เกษตรแปรรูปที่เพิ่มขึ้น
	๔) เพื่อสร้างมูลค่าห่วงโซ่อุปทาน (Supply Chain) แบบครบวงจร			
	๑) เพื่อยกระดับการแปรรูปผลผลิต ทางการเกษตรมูลค่าสูง ที่เป็นมิตรกับสิ่งแวดล้อม			
	๒) เพื่อส่งเสริมการทำเกษตรที่เป็น มิตรต่อสิ่งแวดล้อม			

ประเด็นยุทธศาสตร์	วัตถุประสงค์เพื่อการพัฒนาที่ยั่งยืน	ปัจจัยสำคัญในการตัดสินใจ	เกณฑ์การประเมิน	ตัวชี้วัด
<p>มูลค่าสูง บนฐานทรัพยากร</p>	<p>๓) เพื่อส่งเสริมและผลักดันการทำการเกษตรให้เหมาะสมและสอดคล้องกับบริบทของพื้นที่ และความต้องการของอุตสาหกรรมเป้าหมายและเกษตรแปรรูปมูลค่าสูง</p>	<ul style="list-style-type: none"> - การส่งเสริมอุตสาหกรรมสีเขียว (การลดมลพิษสิ่งแวดล้อมในห่วงโซ่การผลิต) - การพัฒนาอุตสาหกรรมเกษตรแปรรูปมูลค่าสูง - การส่งเสริมอุตสาหกรรมเป้าหมาย - การส่งเสริมการเกษตรที่เป็นมิตรกับสิ่งแวดล้อม 	<p>๒) การพัฒนาอุตสาหกรรมเกษตรแปรรูปมูลค่าสูง และอุตสาหกรรมเป้าหมายที่เป็นมิตรกับสิ่งแวดล้อม</p>	<p>๒) สัดส่วนโรงงานอุตสาหกรรมที่ผ่านเกณฑ์อุตสาหกรรมสีเขียว (ระดับ ๑/๒/๓/๔/๕)</p>
			<p>๓) การส่งเสริมและพัฒนาการเกษตรที่ได้มาตรฐานและยั่งยืนสำหรับอุตสาหกรรมเกษตรแปรรูปมูลค่าสูงและอุตสาหกรรมเป้าหมาย</p>	<p>๓) ปริมาณผลผลิตของพืชเศรษฐกิจและสมุนไพร</p> <p>๔) สัดส่วนผลิตภาพภาคการเกษตรเพิ่มขึ้น</p>
<p>๓. การพัฒนาองค์ความรู้และศักยภาพของประชาชนให้</p>	<p>๑) เพื่อพัฒนาทักษะ องค์ความรู้ ความชำนาญและเชี่ยวชาญที่สอดคล้องและเหมาะสมกับความ</p>	<p>การพัฒนาศักยภาพของแรงงาน การมีส่วนร่วม และความเป็นอยู่ที่ดี ประเด็นพิจารณาดังต่อไปนี้</p>	<p>๑) การพัฒนาศักยภาพแรงงานที่สอดคล้องกับตลาดแรงงาน</p>	<p>๑) สัดส่วนแรงงานไทย และต่างด้าว ในพื้นที่สระแก้ว และ SEZ สระแก้วที่ผ่านการฝึกอบรมเพื่อพัฒนาฝีมือทักษะที่สอดคล้องกับตลาดแรงงาน</p>

ประเด็นยุทธศาสตร์	วัตถุประสงค์เพื่อการพัฒนาที่ยั่งยืน	ปัจจัยสำคัญในการตัดสินใจ	เกณฑ์การประเมิน	ตัวชี้วัด
<p>สอดคล้องกับ ตลาดแรงงาน</p>	<p>ต้องการของตลาดแรงงานในพื้นที่ SEZ สระแก้ว</p> <p>๒) เพื่อยกระดับคุณภาพชีวิตและสิทธิประโยชน์ของแรงงานและประชาชนในพื้นที่ SEZ สระแก้ว ตลอดจนการสร้างการมีส่วนร่วม</p>	<ul style="list-style-type: none"> - การจัดการแรงงานไทยและแรงงานต่างด้าว - การพัฒนาศักยภาพแรงงาน - ความครอบคลุมของระบบการคุ้มครองทางสังคม - การสร้างเสริมการมีส่วนร่วมของประชาชน - การปรับปรุงคุณภาพและการเข้าถึงบริการสาธารณสุข 	<p>(ทั้งภาคอุตสาหกรรมและการเกษตร)</p>	
			<p>๒) การจัดการแรงงานต่างด้าวเข้ามาทำงานอย่างถูกกฎหมาย</p>	<p>๒) สัดส่วนแรงงานต่างด้าวที่เข้ามาทำงานอย่างถูกกฎหมาย</p>
			<p>๓) การสร้างเสริมการมีส่วนร่วม</p>	<p>๓) ระบบข้อมูล การสื่อสาร และการรับฟังความคิดเห็นของประชาชน</p>
			<p>๔) ความพอเพียงของการให้บริการด้านสาธารณสุขที่มีคุณภาพรองรับการพัฒนา SEZ</p>	<p>๔) สัดส่วนของบุคลากรด้านสาธารณสุขที่เพียงพอและมีความเชี่ยวชาญเหมาะสม</p>



รูปที่ ๓ มูลค่าสินค้านำเข้า – ส่งออกผ่านบริเวณชายแดนจังหวัดสระแก้ว (สำนักงานจังหวัดสระแก้ว, ๒๕๖๕ก และ ๒๕๖๕ข)



รูปที่ ๔ สัดส่วนมูลค่าการลงทุนในอุตสาหกรรมเป้าหมาย และเกษตรแปรรูป ในเขตพัฒนาเศรษฐกิจพิเศษสระแก้ว (กรมโรงงานอุตสาหกรรม, ๒๕๖๕)

ตารางที่ ๓ สัดส่วนของบุคลากรด้านสาธารณสุขที่เพียงพอและมีความเชี่ยวชาญเหมาะสม (สำนักงานจังหวัด สระแก้ว, ๒๕๖๕ก)

ปี พ.ศ.	สัดส่วนบุคลากร ๔ สาขาหลักต่อประชากร			
	แพทย์	ทันตแพทย์	เภสัชกร	พยาบาล
๒๕๕๘	๑:๘,๒๔๒	๑:๑๔,๑๕๙	๑:๑๐,๒๒๖	๑:๘๒๐
๒๕๕๙	๑:๖,๕๒๑	๑:๑๒,๔๔๙	๑:๑๐,๗๔๑	๑:๗๐๖
๒๕๖๐	๑:๗,๐๒๓	๑:๑๑,๙๐๘	๑:๙,๑๒๙	๑:๖๔๕

๔) ทางเลือกการพัฒนาเบื้องต้น

หลังจากการกำหนดประเด็นยุทธศาสตร์ วัตถุประสงค์เพื่อการพัฒนาที่ยั่งยืน ตัวชี้วัด และการประเมินข้อมูลฐานดังกล่าวข้างต้น จึงทำการกำหนดทางเลือกเชิงยุทธศาสตร์สำหรับการพัฒนา SEZ สระแก้ว โดยคำนึงถึงแนวทางการพัฒนาที่เป็นไปได้ และประโยชน์ต่อผู้มีส่วนได้เสียในพื้นที่ โดยเฉพาะความสมดุลเชิงพื้นที่ สอดคล้องและตอบสนองต่อวัตถุประสงค์เพื่อการพัฒนาที่ยั่งยืนของแต่ละประเด็นยุทธศาสตร์ที่ครอบคลุมทั้งด้านเศรษฐกิจ สังคม และสิ่งแวดล้อม

ทั้งนี้ การพัฒนาทางเลือกเชิงยุทธศาสตร์เพื่อนำไปสู่การกำหนดทางเลือกการพัฒนาเบื้องต้น ดำเนินการตามลำดับขั้นตอนดังนี้

(๔.๑) ในแต่ละประเด็นยุทธศาสตร์ กำหนดทางเลือก (Option) ซึ่งมีหลายทางเลือกได้

(๔.๒) ในแต่ละทางเลือก (Option) กำหนดตัวเลือก (Choice) ซึ่งมีหลายตัวเลือกได้

(๔.๓) พัฒนาทางเลือกเชิงยุทธศาสตร์ ซึ่งจะต้องตอบสนองประเด็นยุทธศาสตร์ที่กำหนดไว้ โดยบูรณาการทางเลือก (Option) กับตัวเลือก (Choice) เป็นชุดทางเลือก ทั้งนี้ภายใต้แนวคิดการจำแนกระดับการพัฒนา

ทางเลือกที่ ๑ การพัฒนาระดับปกติ (Business As Usual, BAU)

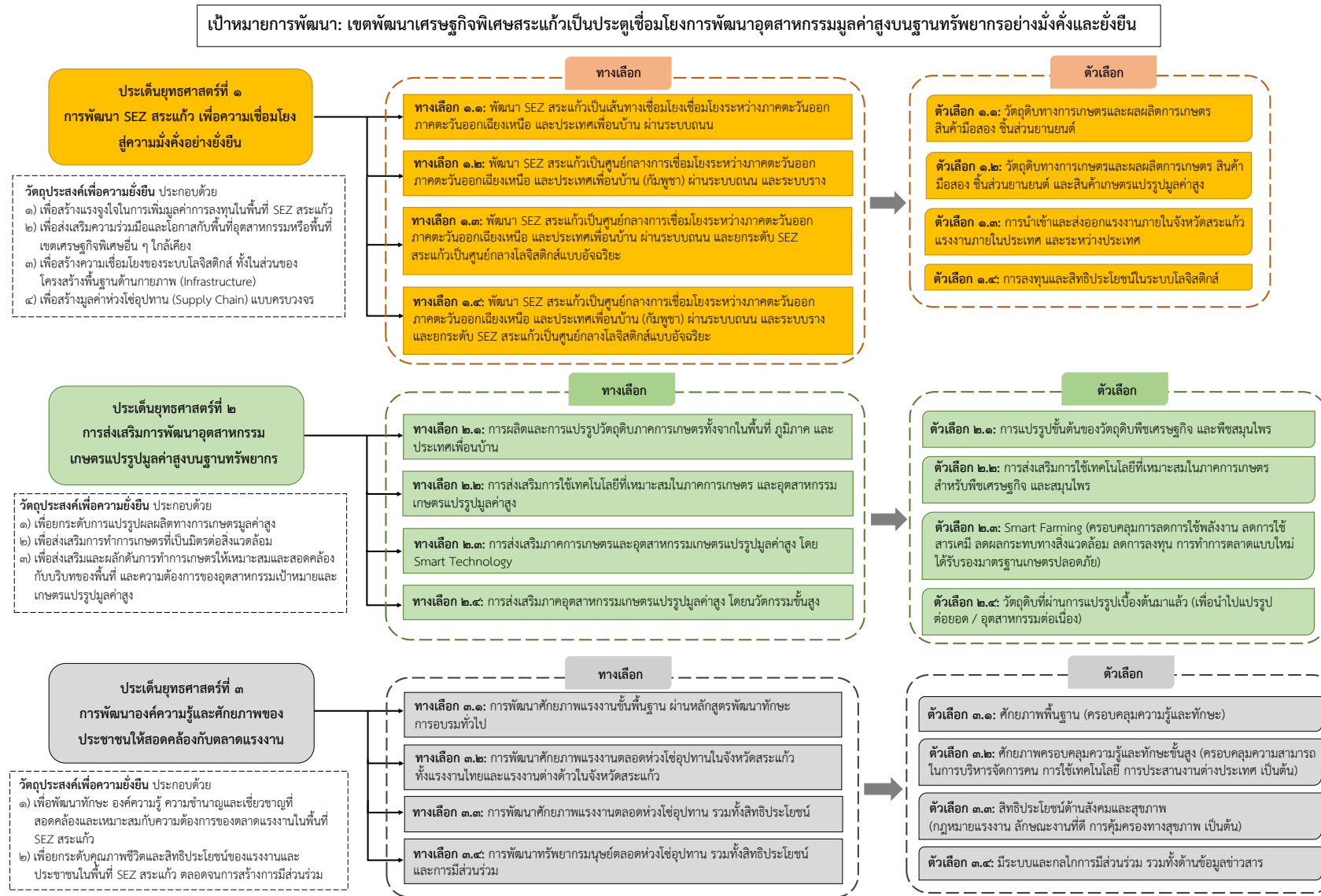
ทางเลือกที่ ๒ การพัฒนาระดับปรับปรุง (Improve Level) ดีขึ้น

ทางเลือกที่ ๓ การพัฒนาระดับการยกระดับ (Upgrade Level) ดีมาก

ทางเลือกที่ ๔ การพัฒนาแบบครบวงจร บนพื้นฐานนวัตกรรม หรือระดับเปลี่ยนแปลง (Transform Level) ดีเยี่ยม

(๔.๔) ทางเลือกเชิงยุทธศาสตร์ ที่พัฒนาตามลำดับดังกล่าวข้างต้น แสดงดังรูปที่ ๕ ที่ปรึกษาโครงการฯ จะได้นำเสนอต่อผู้มีส่วนได้เสียเพื่อรับฟังความคิดเห็น และนำมาวิเคราะห์สรุปเป็นทางเลือกการพัฒนาเบื้องต้นสำหรับพื้นที่ SEZ สระแก้ว ประกอบด้วยชุดทางเลือกและตัวเลือกที่จะเป็นแนวทางเชิงยุทธศาสตร์ เพื่อผลักดันการพัฒนา SEZ สระแก้ว ให้บรรลุวัตถุประสงค์เพื่อการพัฒนาที่ยั่งยืนของแต่ละประเด็นยุทธศาสตร์ มุ่งสู่เป้าหมายการพัฒนา SEZ สระแก้วตามเป้าหมายการพัฒนาที่กำหนด

อนึ่ง ทางเลือกการพัฒนาเบื้องต้นของโครงการติดตามฯ ระยะที่ ๒ จะมีความแตกต่างจากทางเลือกพัฒนาเบื้องต้นของโครงการติดตามฯ ระยะที่ ๑ (ดังแสดงในตารางที่ ๔) ทั้งนี้ เนื่องจากแนวคิดต่างกัน คือ โครงการติดตามฯ ระยะที่ ๒ วิเคราะห์ทางเลือกพัฒนาเบื้องต้นบนฐานของการใช้การเชื่อมโยงด้วยระบบโครงข่ายคมนาคมขนส่งที่เชื่อมโยงทั้งภูมิภาคและประเทศเพื่อนบ้าน เพื่อขนส่งและกระจายสินค้าทั้งนำเข้าและส่งออก โดยเฉพาะสินค้าที่เป็นผลผลิตอุตสาหกรรมเกษตรแปรรูปมูลค่าสูง ส่วนโครงการติดตามฯ ระยะที่ ๑ วิเคราะห์ทางเลือกพัฒนาเบื้องต้นบนฐานการพัฒนาอุตสาหกรรมเกษตรแปรรูปมูลค่าสูง โดยมีการเชื่อมโยงด้วยระบบโครงข่ายคมนาคมและโลจิสติกส์เป็นมาตรการเพื่อความยั่งยืน

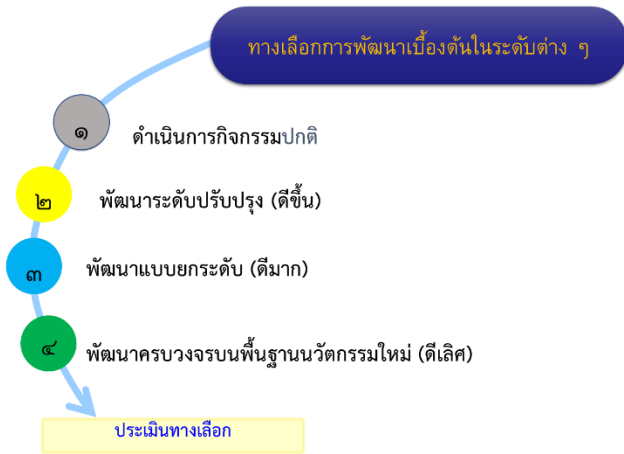


รูปที่ ๕ ทางเลือกและตัวเลือกสำหรับการพัฒนาทางเลือกการพัฒนาเบื้องต้น

ตารางที่ ๔ ทางเลือกการพัฒนาเบื้องต้นที่พัฒนาจากทางเลือกเชิงยุทธศาสตร์

โครงการติดตามฯ ระยะที่ ๑		โครงการติดตามฯ ระยะที่ ๒	
ประเด็นยุทธศาสตร์	ทางเลือกการพัฒนาเบื้องต้น	ประเด็นยุทธศาสตร์	ทางเลือกการพัฒนาเบื้องต้น
๑. การเพิ่มมูลค่าสินค้าเกษตรแปรรูป ๒. การจัดการขยะอย่างถูกสุขลักษณะเพียงพอ ๓. การพัฒนาระบบการศึกษาและเสริมสร้างทักษะฝีมือแรงงานรองรับการพัฒนา SEZ	ทางเลือกที่ ๑: การพัฒนา SEZ แบบปกติ	๑. การพัฒนา SEZ สระแก้ว เพื่อความเชื่อมโยงสู่ความมั่งคั่งอย่างยั่งยืน ๒. การส่งเสริมการพัฒนาอุตสาหกรรมเกษตรแปรรูป	ทางเลือกที่ ๑: การดำเนินการกิจกรรมปกติ (Business As Usual, BAU): พัฒนา SEZ สระแก้วเป็นเส้นทางเชื่อมโยงระหว่างภูมิภาค และประเทศเพื่อนบ้าน ผ่านระบบถนนในการขนส่งสินค้า อุปกรณ์ และแรงงาน
	ทางเลือกที่ ๒: การพัฒนา SEZ แบบเศรษฐกิจหมุนเวียน	มูลค่าสูงบนฐานทรัพยากร ๓. การพัฒนาองค์ความรู้และศักยภาพของประชาชนให้สอดคล้องกับตลาดแรงงาน	ทางเลือกที่ ๒: การพัฒนาระดับปรับปรุง: พัฒนา SEZ สระแก้วเป็นประตูเชื่อมโยงสู่ความมั่งคั่งและยั่งยืนจากการผลิตบนฐานทรัพยากรผ่านระบบถนน และระบบราง
	ทางเลือกที่ ๓: การพัฒนา SEZ แบบ BCG Model (เศรษฐกิจชีวภาพ เศรษฐกิจหมุนเวียน และเศรษฐกิจสีเขียว)		ทางเลือกที่ ๓: การพัฒนาเต็มรูปแบบ: SEZ สระแก้วเป็นประตูเชื่อมโยงสู่ความมั่งคั่งและยั่งยืนจากการผลิตและแปรรูปบนฐานทรัพยากรผ่านระบบถนน ระบบราง พร้อมด้วยระบบจัดการแรงงานและระบบโลจิสติกส์
			ทางเลือกที่ ๔: การพัฒนาสีเขียว บนพื้นฐานนวัตกรรมใหม่: พัฒนา SEZ เป็นประตูเชื่อมโยงสู่ความมั่งคั่งและยั่งยืนจากการผลิตและแปรรูปบนฐานทรัพยากรผ่านระบบถนน ระบบราง พร้อมด้วยระบบจัดการแรงงานและระบบโลจิสติกส์แบบอัจฉริยะ

ในแต่ละทางเลือกพัฒนาเบื้องต้นของโครงการติดตามฯ ระยะที่ ๒ (ดังแสดงในรูปที่ ๖) ประกอบด้วยชุดทางเลือกเพื่อบรรลุระดับการพัฒนาที่ต้องการ รายละเอียดดังนี้



รูปที่ ๖ ทางเลือกการพัฒนาเบื้องต้น ในระดับต่าง ๆ

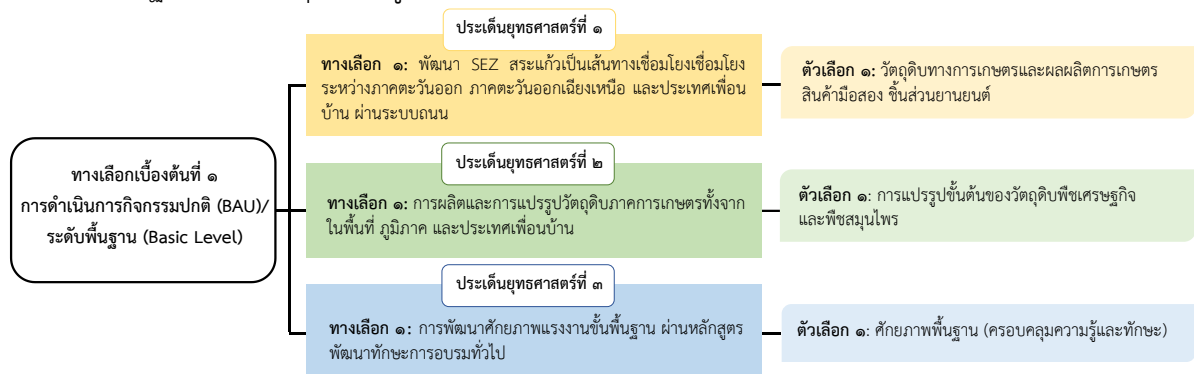
ทางเลือกเบื้องต้นที่ ๑: การดำเนินการกิจกรรมปกติ (Business As Usual, BAU)/ระดับพื้นฐาน (Basic Level): พัฒนา SEZ สระแก้วเป็นเส้นทางเชื่อมโยงระหว่างภูมิภาค และประเทศเพื่อนบ้าน ผ่านระบบถนนในการขนส่งสินค้า อุปกรณ์ และแรงงาน

ประกอบด้วย ชุดทางเลือกครอบคลุมทุกประเด็นยุทธศาสตร์ (ดังแสดงในรูปที่ ๗) ดังนี้

ประเด็นยุทธศาสตร์ที่ ๑: พัฒนา SEZ สระแก้วเป็นเส้นทางเชื่อมโยงระหว่างภาคตะวันออก ภาคตะวันออกเฉียงเหนือ และประเทศเพื่อนบ้าน ผ่านระบบถนนในการขนส่งสินค้า อุปกรณ์ และแรงงาน (สินค้า หมายถึง สินค้านำเข้าและส่งออก สินค้ามือสอง อุปกรณ์ หมายถึง อุปกรณ์ทั่วไป ชิ้นส่วนยานยนต์ และ ยานยนต์ แรงงาน หมายถึง แรงงานทั้งจากในประเทศและแรงงานต่างด้าว)

ประเด็นยุทธศาสตร์ที่ ๒: การผลิตและการแปรรูปวัตถุดิบภาคการเกษตรทั้งจากในพื้นที่ ภูมิภาค และประเทศเพื่อนบ้านด้วยการแปรรูปขั้นต้นของวัตถุดิบพืชเศรษฐกิจ และพืชสมุนไพร

ประเด็นยุทธศาสตร์ที่ ๓: การพัฒนาศักยภาพแรงงานขั้นพื้นฐาน ผ่านหลักสูตรพัฒนาทักษะ ศักยภาพ พื้นฐาน (ครอบคลุมความรู้และทักษะ)



รูปที่ ๗ ทางเลือกเบื้องต้นที่ ๑

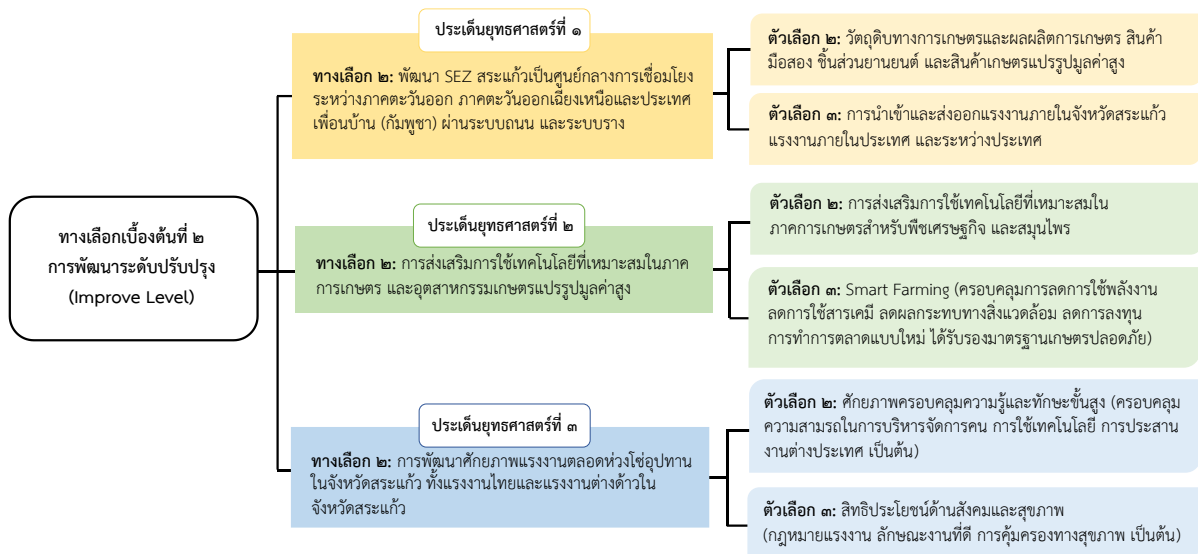
ทางเลือกเบื้องต้นที่ ๒: การพัฒนาระดับปรับปรุง (Improve Level): พัฒนา SEZ สระแก้ว เป็นประตูเชื่อมโยงสู่ความมั่งคั่งและยั่งยืนจากการผลิตบนฐานทรัพยากรผ่านระบบถนน และระบบราง

ประกอบด้วย ชุดทางเลือกครอบคลุมทุกประเด็นยุทธศาสตร์ (ดังแสดงในรูปที่ ๘) ดังนี้

ประเด็นยุทธศาสตร์ที่ ๑: พัฒนา SEZ สระแก้วเป็นเส้นทางเชื่อมโยงระหว่างภาคตะวันออก ภาคตะวันออกเฉียงเหนือ และประเทศเพื่อนบ้าน ผ่านระบบถนน และระบบราง สำหรับขนส่งสินค้า อุปกรณ์ วัตถุดิบทางการเกษตรและผลผลิตการเกษตร สินค้าเกษตรแปรรูปมูลค่าสูง พร้อมการจัดการระบบแรงงาน

ประเด็นยุทธศาสตร์ที่ ๒: การส่งเสริมการใช้เทคโนโลยีที่เหมาะสมในภาคการเกษตรและอุตสาหกรรมเกษตรแปรรูปมูลค่าสูงสำหรับพืชเศรษฐกิจ และสมุนไพร หรือรวมทั้งวัตถุดิบที่ผ่านการแปรรูปเบื้องต้นมาแล้ว (นำไปแปรรูปต่อยอดในอุตสาหกรรมต่อเนื่อง)

ประเด็นยุทธศาสตร์ที่ ๓: การพัฒนาศักยภาพแรงงานตลอดห่วงโซ่อุปทานทั้งแรงงานไทยและแรงงานต่างด้าว รวมทั้งสิทธิประโยชน์ด้านสังคมและสุขภาพในจังหวัดสระแก้ว



รูปที่ ๘ ทางเลือกเบื้องต้นที่ ๒

ทางเลือกเบื้องต้นที่ ๓: การพัฒนาระดับ (Upgrade Level): พัฒนา SEZ สระแก้วเป็น ประตูเชื่อมโยงสู่ความมั่งคั่งและยั่งยืนจากการผลิตบนฐานทรัพยากรผ่านระบบถนน ระบบราง พร้อมด้วย ระบบจัดการแรงงานและระบบโลจิสติกส์

ประกอบด้วย ชุดทางเลือกครอบคลุมทุกประเด็นยุทธศาสตร์ (ดังแสดงในรูปที่ ๙) ดังนี้

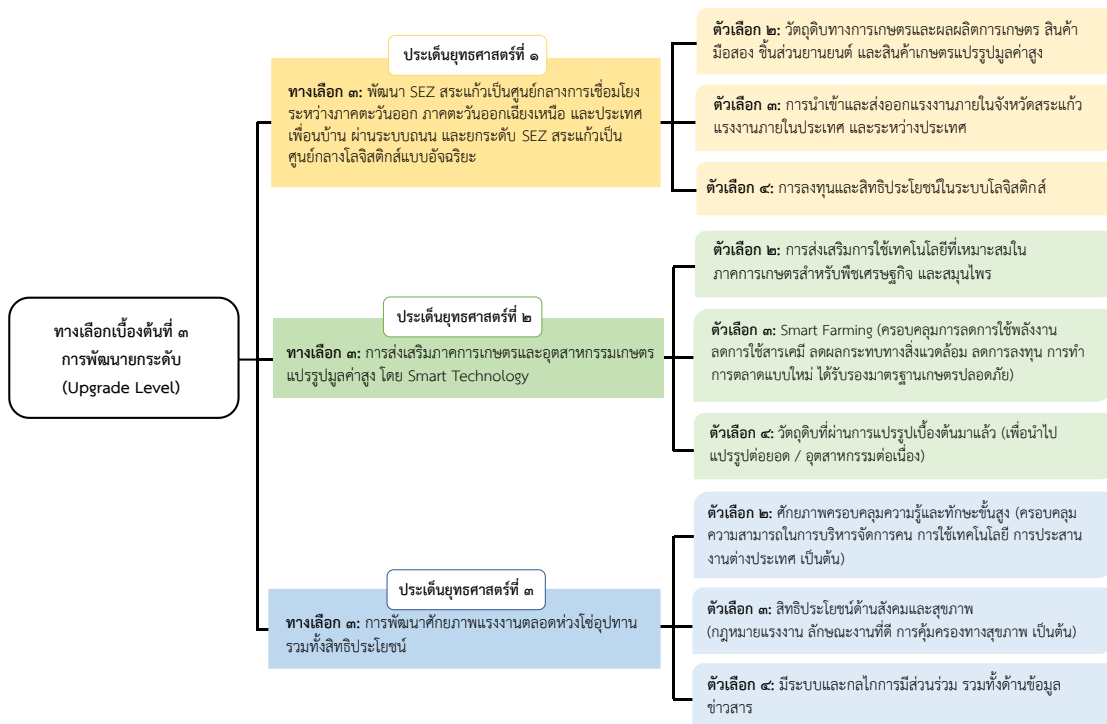
ประเด็นยุทธศาสตร์ที่ ๑: พัฒนา SEZ สระแก้วเป็นศูนย์กลางการเชื่อมโยงระหว่าง ภาคตะวันออก ภาคตะวันออกเฉียงเหนือ และประเทศเพื่อนบ้าน ผ่านระบบถนน ระบบราง และยกระดับ SEZ สระแก้วเป็นศูนย์กลางโลจิสติกส์

ประเด็นยุทธศาสตร์ที่ ๒: การส่งเสริมภาคการเกษตรและอุตสาหกรรมเกษตรแปรรูปมูลค่าสูง โดย Smart Technology และ Smart Farming การทำการเกษตรอัจฉริยะที่นำเทคโนโลยีเข้ามาบริหารจัดการระบบการเพาะปลูกในทุก ๆ ขั้นตอน และสามารถควบคุมทุกอย่างได้ด้วยเทคโนโลยี (สำนักงาน

พัฒนาการวิจัยการเกษตร, ๒๕๖๕) ครอบคลุมการลดการใช้พลังงาน ลดการใช้สารเคมี ลดผลกระทบทางสิ่งแวดล้อม ลดต้นทุน การทำการตลาดแบบใหม่ ได้รับรองมาตรฐานเกษตรปลอดภัย

ประเด็นยุทธศาสตร์ที่ ๓: การพัฒนาศักยภาพแรงงานตลอดห่วงโซ่อุปทาน รวมทั้งสิทธิประโยชน์ในตัวเลือกต่อไปนี้

- ศักยภาพครอบคลุมความรู้และทักษะขั้นสูง (ความสามารถในการบริหารจัดการคน การใช้เทคโนโลยี การประสานงานในระดับต่างๆ)
- สิทธิประโยชน์ด้านสังคมและสุขภาพ (กฎหมายแรงงาน ลักษณะงานที่ดี การคุ้มครองทางสุขภาพ เป็นต้น)
- ระบบและกลไกการมีส่วนร่วม (ด้านข้อมูลข่าวสาร การกำหนดนโยบาย การวางแผนและติดตามตรวจสอบ)



รูปที่ ๙ ทางเลือกเบื้องต้นที่ ๓

ทางเลือกเบื้องต้นที่ ๔: การพัฒนาระดับเปลี่ยนแปลง (Transform Level) บนพื้นฐานนวัตกรรมใหม่: พัฒนา SEZ เป็นประตูเชื่อมโยงสู่ความมั่งคั่งและยั่งยืนจากการผลิตบนฐานทรัพยากรผ่านระบบถนน ระบบราง พร้อมด้วยระบบจัดการแรงงานและระบบโลจิสติกส์แบบอัจฉริยะ

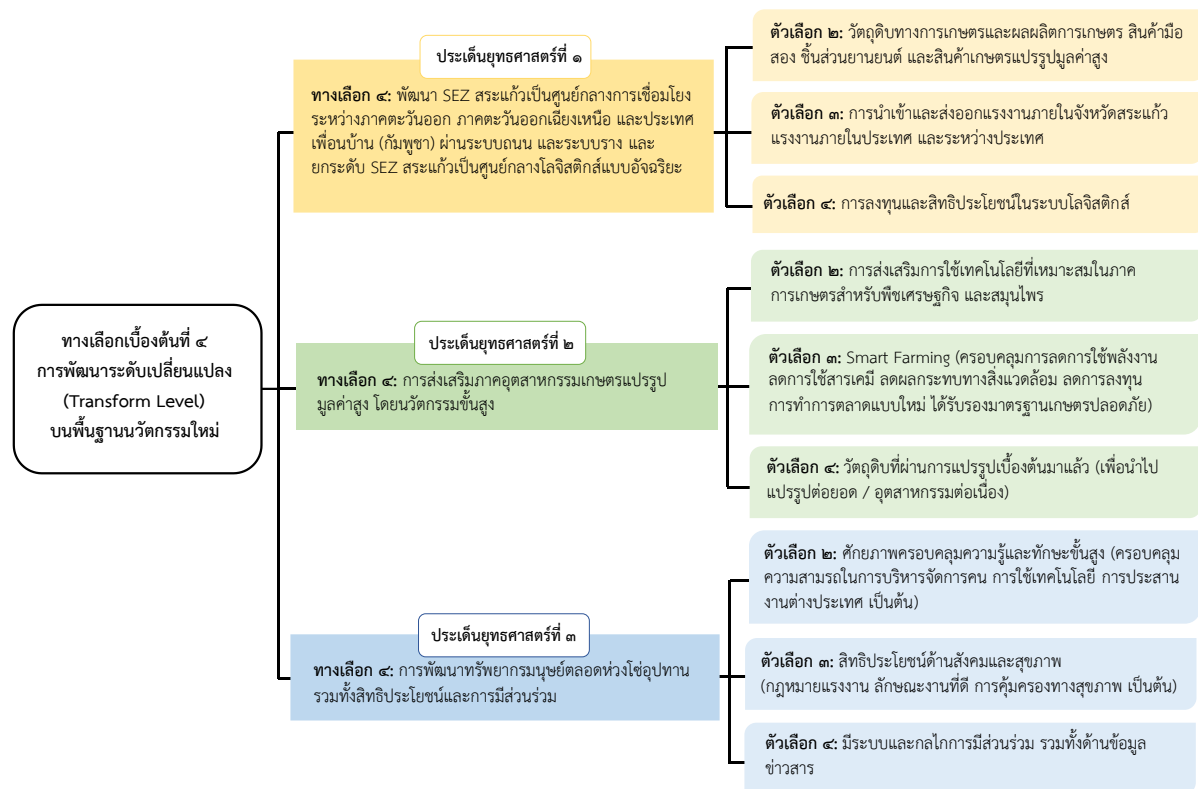
ประกอบด้วย ชุดทางเลือกครอบคลุมทุกประเด็นยุทธศาสตร์ (ดังแสดงในรูปที่ ๑๐) ดังนี้

ประเด็นยุทธศาสตร์ที่ ๑: พัฒนา SEZ สระแก้วเป็นศูนย์กลางการเชื่อมโยงระหว่างภาคตะวันออก ภาคตะวันออกเฉียงเหนือ และประเทศเพื่อนบ้าน ผ่านระบบถนน และระบบราง และยกระดับ SEZ สระแก้วเป็นศูนย์กลางโลจิสติกส์แบบอัจฉริยะทั้งขนส่งสินค้าและสินค้าการเกษตร รวมทั้งผลผลิตเกษตรแปรรูปมูลค่าสูง พร้อมการจัดการระบบแรงงาน

ประเด็นยุทธศาสตร์ที่ ๒: การส่งเสริมภาคการเกษตรและอุตสาหกรรมเกษตรแปรรูปมูลค่าสูง รวมทั้งวัตถุดิบที่ผ่านการแปรรูปเบื้องต้นมาแล้ว นำไปแปรรูปต่อยอดในอุตสาหกรรมต่อเนื่องโดย Smart Technology และ Smart Farming

ประเด็นยุทธศาสตร์ที่ ๓: การพัฒนาทรัพยากรมนุษย์ตลอดห่วงโซ่อุปทาน รวมทั้งสิทธิประโยชน์ และการมีส่วนร่วม พร้อมตัวเลือกต่อไปนี้

- ศักยภาพครอบคลุมความรู้และทักษะขั้นสูง (ความสามารถในการบริหารจัดการคน การใช้เทคโนโลยี การประสานงานในระดับต่าง ๆ)
- สิทธิประโยชน์ด้านสังคมและสุขภาพ (กฎหมายแรงงาน ลักษณะงานที่ดี การคุ้มครองทางสุขภาพ เป็นต้น)
- ระบบและกลไกการมีส่วนร่วม (ด้านข้อมูลข่าวสาร การกำหนดนโยบาย การวางแผนและติดตามตรวจสอบ)



รูปที่ ๑๐ ทางเลือกเบื้องต้นที่ ๔

๔.๒ การพัฒนาทางเลือกการพัฒนา

การพัฒนาทางเลือกการพัฒนา เป็นการกำหนดทางเลือกการพัฒนาต่าง ๆ ที่มีความเป็นไปได้ ในการดำเนินงานตามแผนหรือแผนงาน ที่จะส่งผลให้การพัฒนาเขตพัฒนาเศรษฐกิจพิเศษสระแก้วเกิดการเปลี่ยนแปลง และบรรลุวัตถุประสงค์เพื่อการพัฒนาที่ยั่งยืน

โดยวิธีการดำเนินงาน คือ การนำผลการทบทวนรายงานการกำหนดขอบเขต (โครงการติดตามฯ ระยะที่ ๑) ประกอบด้วย เป้าหมายการพัฒนาเขตพัฒนาเศรษฐกิจพิเศษสระแก้ว ประเด็นยุทธศาสตร์ ตัวชี้วัด

และทางเลือกการพัฒนาเบื้องต้นที่ดำเนินการโดยที่ปรึกษาโครงการฯ ร่วมกับการปรึกษาหารือกับผู้เชี่ยวชาญ โดยการจัดชุดทางเลือกเชิงยุทธศาสตร์ (Sets of Strategic Option) ที่เชื่อมโยงกันระหว่างทางเลือกและตัวเลือกภายใต้แต่ละยุทธศาสตร์ เป็นข้อมูลสำหรับการประชุมกลุ่มย่อยฯ ครั้งที่ ๑ หัวข้อ “การพัฒนาทางเลือก” ด้วยวิธีการสนทนากลุ่ม (Focus Group) และระดมสมองเพื่อพิจารณาทางเลือกการพัฒนาร่วมกับผู้มีส่วนได้เสีย ผลที่ได้จากการประชุมกลุ่มย่อยฯ ครั้งนี้ คือ ทางเลือกการพัฒนาที่มาจากกระบวนการมีส่วนร่วม

จากนั้น ที่ปรึกษาโครงการฯ จะนำผลการประชุมกลุ่มย่อยฯ ประกอบด้วย ความคิดเห็นและทางเลือกการพัฒนา มาวิเคราะห์ทางวิชาการโดยการวิเคราะห์ฉกทัศน์ และการตัดสินใจแบบหลายหลักเกณฑ์ รวมทั้งการหารือกับผู้เชี่ยวชาญ เพื่อให้ได้มาซึ่งทางเลือกการพัฒนา (ที่เป็นไปได้) และ (ร่าง) แนวทางการประเมินทางเลือกการพัฒนาที่มีความรอบคอบชัดเจน ครอบคลุมด้านเศรษฐกิจ สังคม และสิ่งแวดล้อม เพื่อนำไปใช้ในกระบวนการมีส่วนร่วมสำหรับการประเมินทางเลือกการพัฒนาซึ่งเป็นขั้นตอนต่อไป

อนึ่ง เพื่อความต่อเนื่องของการทำงาน ที่ปรึกษาโครงการฯ จึงได้ทำการวิเคราะห์แนวทางการกำหนดมาตรการเพื่อความยั่งยืนไปพร้อมกัน สำหรับเป็นข้อมูลประกอบการดำเนินงานในขั้นตอนต่อไปของการจัดทำ SEA

๔.๓ การประเมินทางเลือกการพัฒนา

การประเมินทางเลือกการพัฒนา เป็นการประเมินผลกระทบที่จะเกิดขึ้นจากทางเลือกการพัฒนาต่าง ๆ รวมทั้งการวิเคราะห์และจัดลำดับความสำคัญของทางเลือกการพัฒนา เพื่อให้ได้ทางเลือกพัฒนาที่เหมาะสมที่สุด

วิธีการดำเนินงานในขั้นตอนนี้ คือ การเตรียมข้อมูลทางเลือกการพัฒนา (ที่เป็นไปได้) และ (ร่าง) แนวทางการประเมินทางเลือกการพัฒนาโดยที่ปรึกษาโครงการฯ มาเป็นข้อมูลนำเข้าในการหารือกับผู้มีส่วนได้เสียในการประชุมกลุ่มย่อยฯ ครั้งที่ ๒ หัวข้อ “การประเมินทางเลือกการพัฒนา การจัดลำดับทางเลือก และมาตรการเพื่อความยั่งยืน” ด้วยวิธีการสนทนากลุ่ม และเปิดโอกาสให้ผู้มีส่วนได้เสียร่วมจัดลำดับความสำคัญของทางเลือกการพัฒนา ผ่านการวิเคราะห์ฉกทัศน์ และการตัดสินใจแบบหลายหลักเกณฑ์ ผลที่ได้จากการประชุมกลุ่มย่อยฯ ครั้งนี้ คือ ผลการประเมินและการจัดลำดับความสำคัญของทางเลือกพัฒนาจากกระบวนการมีส่วนร่วม

จากนั้นที่ปรึกษาโครงการฯ ประมวลผลและสังเคราะห์ผลของทางเลือกการพัฒนาร่วมกับผู้เชี่ยวชาญ เพื่อให้ได้ทางเลือกพัฒนาที่เหมาะสม

๔.๔ การกำหนดมาตรการเพื่อความยั่งยืน

การกำหนดมาตรการเพื่อความยั่งยืน เป็นแนวทางหรือวิธีการดำเนินงานที่ช่วยให้ประเด็นยุทธศาสตร์บรรลุตามวัตถุประสงค์เพื่อการพัฒนาที่ยั่งยืน และนำไปสู่ความสมดุลในด้านเศรษฐกิจ สังคม และสิ่งแวดล้อม

วิธีการดำเนินงานในขั้นตอนนี้ คือ ที่ปรึกษาโครงการฯ ได้จัดทำ (ร่าง) มาตรการเพื่อความยั่งยืน เพื่อเป็นข้อมูลนำเข้าในการรับฟังความคิดเห็นจากผู้มีส่วนได้เสียในการประชุมกลุ่มย่อยฯ ครั้งที่ ๒ หัวข้อ

“การประเมินทางเลือกการพัฒนา การจัดลำดับทางเลือก และมาตรการเพื่อความยั่งยืน” ซึ่งดำเนินการด้วยการสนทนากลุ่ม โดยการวิเคราะห์มาตรการเพื่อความยั่งยืนด้วยการวิเคราะห์ระบบสารสนเทศภูมิศาสตร์ ผลที่ได้จากการประชุมกลุ่มย่อยๆ ครั้งนี้ คือ ความคิดเห็นต่อ (ร่าง) มาตรการเพื่อความยั่งยืน จากนั้น ที่ปรึกษาโครงการฯ จะนำผลลัพธ์ที่ได้มาประมวลผลและสังเคราะห์ร่วมกับผู้เชี่ยวชาญ เพื่อกำหนดมาตรการเพื่อความยั่งยืนครอบคลุม มาตรการส่งเสริม มาตรการหลีกเลี่ยง และมาตรการลดหรือบรรเทาผลกระทบ พร้อมนำมาตรการเพื่อความยั่งยืนไปบูรณาการผนวกเข้ากับแผนพัฒนาจังหวัดสระแก้ว ๕ ปี (พ.ศ. ๒๕๖๖ – ๒๕๗๐) ฉบับทบทวน

๔.๕ การจัดทำรายงาน SEA

การจัดทำรายงาน SEA เป็นการสรุปผลการดำเนินงาน SEA ทุกขั้นตอน เพื่อใช้ในการดำเนินงาน ติดตาม ประเมินผล และสื่อสารกับประชาชน ซึ่งควรนำรายงาน SEA ไปรับฟังความคิดเห็นจากผู้มีส่วนได้เสีย

โดยวิธีการดำเนินงาน คือ การนำข้อมูลสรุปผลการจัดทำ SEA และ (ร่าง) แนวทางและแผนการผนวกผลการจัดทำ SEA เข้ากับแผนพัฒนาจังหวัดสระแก้ว ที่จัดเตรียมโดยที่ปรึกษาโครงการฯ เพื่อนำเสนอผลการศึกษา และระดมความคิดเห็นกับผู้มีส่วนได้เสียในการประชุมกลุ่มย่อยๆ ครั้งที่ ๓ หัวข้อ “รายงานการศึกษา SEA และการนำไปใช้” โดยผลลัพธ์ที่ได้จากการประชุมกลุ่มย่อยๆ ครั้งนี้ คือ ความคิดเห็นต่อการจัดทำ SEA แนวทางการบูรณาการผล SEA กับแผนพัฒนาจังหวัดสระแก้วรวมถึงข้อเสนอแนะต่อการขับเคลื่อนการจัดทำ SEA สู่การปฏิบัติให้มีประสิทธิผลมากยิ่งขึ้น จากนั้น ที่ปรึกษาโครงการฯ นำผลการศึกษาที่ได้ไปผนวกกับข้อมูลทางวิชาการ พร้อมข้อเสนอแนวทางการบูรณาการและการขับเคลื่อนสู่การปฏิบัติ เพื่อจัดทำรายงาน SEA เชิงวิชาการ และรายงาน SEA ฉบับประชาชนที่สมบูรณ์ที่มีความน่าเชื่อถือและเป็นที่ยอมรับเพื่อนำเสนอหน่วยงานเจ้าของแผนหรือแผนงานต่อไป

๔.๖ การผนวกเข้ากับแผน

ที่ปรึกษาโครงการฯ นำรายงาน SEA ไปหารือร่วมกับสำนักงานจังหวัดสระแก้ว พร้อมเสนอแนวทางการบูรณาการผลการจัดทำ SEA สำหรับการพัฒนาเขตพัฒนาเศรษฐกิจพิเศษสระแก้วอย่างยั่งยืนเพื่อการผนวกเข้ากับแผนพัฒนาจังหวัดสระแก้ว ๕ ปี ฉบับทบทวน (พ.ศ. ๒๕๖๖ – ๒๕๗๐)

๔.๗ ผลที่คาดว่าจะได้รับของโครงการติดตามฯ ระยะที่ ๒

๑) จังหวัดสระแก้วนำผลการศึกษา SEA ผนวกเข้ากับแผนพัฒนาจังหวัดสระแก้วแล้ว จะได้แผนการพัฒนาจังหวัดที่มาจากกระบวนการมีส่วนร่วม และพิจารณาครบทั้ง ๓ มิติ ได้แก่ เศรษฐกิจ สังคม และสิ่งแวดล้อม ซึ่งจะทำให้แผนงานได้รับการยอมรับ สอดคล้องกับความต้องการของคนในพื้นที่ ใช้งบประมาณอย่างมีประสิทธิภาพ เพื่อการพัฒนาที่ยั่งยืน

๒) ประชาชน ผู้มีส่วนได้เสีย ผู้เกี่ยวข้องในพื้นที่ที่มีความเข้าใจในกระบวนการ SEA และแผนพัฒนาจังหวัดที่ผนวกการจัดทำ SEA

๓) นำผลการศึกษา SEA ที่ได้ไปต่อยอดเพื่อจัดทำคู่มือ SEA เขตเศรษฐกิจพิเศษ สำหรับการวางแผนที่เหมาะสมและการพัฒนาที่ยั่งยืน

บรรณานุกรม

กรมโรงงานอุตสาหกรรม, ๒๕๖๕. **ฐานข้อมูลโรงงานแยกตามพื้นที่.**

<http://userdb.diw.go.th/factoryPublic/tumbol.asp>. เข้าถึง ณ วันที่ 9 มีนาคม ๒๕๖๕
ศูนย์ข้อมูลข่าวสารด้านเวชภัณฑ์. ๒๕๕๒. **ผลการศึกษาโครงการกำหนดยุทธศาสตร์กำลังคนภาครัฐ กรณีแพทย์
และพยาบาล (กระทรวงสาธารณสุข).** ศูนย์ข้อมูลข่าวสารด้านเวชภัณฑ์ กระทรวงสาธารณสุข.
<http://dmsic.moph.go.th/index/detail/2500>

สำนักงานจังหวัดสระแก้ว. ๒๕๖๕ก. **แผนพัฒนาจังหวัดสระแก้ว ๕ ปี (พ.ศ. ๒๕๖๑ - ๒๕๖๕) ฉบับทบทวน
ปี ๒๕๖๕.** http://www.sakaeo.go.th/websakaeo/news_devpro/showList?cid=2

สำนักงานจังหวัดสระแก้ว. ๒๕๖๕ข. (ร่าง) **แผนพัฒนาจังหวัดสระแก้ว ๕ ปี (พ.ศ. ๒๕๖๖ - ๒๕๗๐).**
http://www.sakaeo.go.th/websakaeo/document_develop

สำนักงานพัฒนาการวิจัยการเกษตร. ๒๕๖๕. **Smart Farming ความสำเร็จและความท้าทายแห่งยุคสมัย.**
https://www.arda.or.th/knowledge_detail.php?id=6

สำนักงานสภาพัฒนาการเศรษฐกิจและสังคมแห่งชาติ. ๒๕๖๔ก. **แนวทางการประเมินสิ่งแวดล้อมระดับ
ยุทธศาสตร์ (ฉบับปรับปรุง) โดย สำนักงานสภาพัฒนาการเศรษฐกิจและสังคมแห่งชาติ.
กรุงเทพฯ.**

สำนักงานสภาพัฒนาการเศรษฐกิจและสังคมแห่งชาติ. ๒๕๖๔ข. **รายงานการกำหนดขอบเขต (Scoping
Report) โครงการติดตามและประเมินผลเขตพัฒนาเศรษฐกิจพิเศษสระแก้ว เพื่อการพัฒนา
ที่ยั่งยืน ภายใต้โครงการขับเคลื่อนการประเมินสิ่งแวดล้อมระดับยุทธศาสตร์. กรุงเทพฯ.**